

Javni zavod
Krajski park Goričko

**PRILOGA 1 K LETNEMU POROČILU 2014
OHRANJANJE NARAVE IN KRAJINE**

Pri Gradu, februar 2015

Uvod

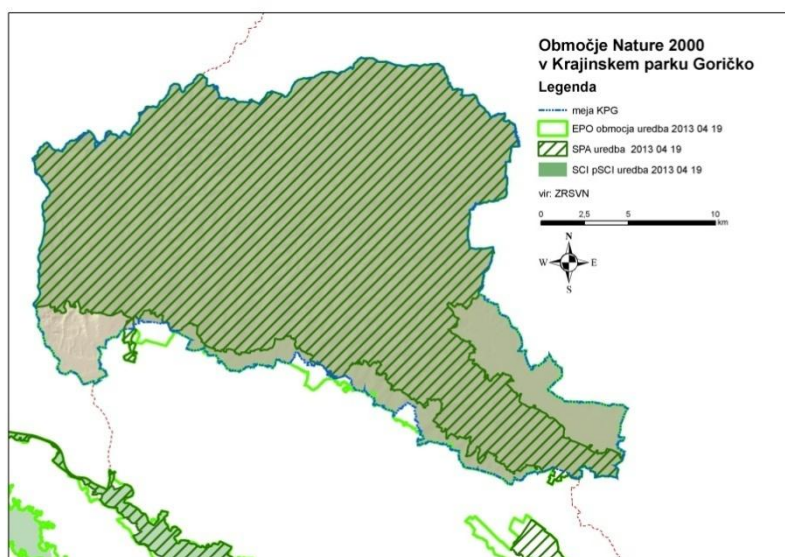
V poročilu je zajet opis opravljenih aktivnosti, ki jih je izvajala skupina za varstvo narave in kulturne krajine na območju Krajinskega parka Goričko v letu 2014. Poročilo je pripravljeno po sklopih, nalogah in aktivnostih, kot so bila zapisane v Programu dela, zato je sledljivost zagotovljena. K poročilu so dodana podrobnejša poročila k aktivnostim, ki so bile v letu 2014 v ospredju. O aktivnostih, ki so bile tudi del izvajanja mednarodnega in štirih čezmejnih projektih so obsežna poročila del poročanja sekretariatu za čezmejne projekte z Madžarsko in MZIP, cilj 3, programa Srednja Evropa. O izvedbi aktivnosti poročamo tudi na spletnem portalu in podstraneh.

I. VARSTVENE, UPRAVLJAVSKE IN NADZORNE NALOGE

I.1. NATURA 2000

1. Cilj: Zagotoviti ugodno ohranitveno stanje kvalifikacijskih habitatnih tipov in habitatov kvalifikacijskih vrst (območje NATURA 2000: 09 in 021).

Skoraj celotno območje Krajinskega parka Goričko (46.252 ha) je posebno varstveno območje (območje Natura 2000); posebno ohranitveno območje (SCI) obsega 44.823 ha KPG, posebno območje varstva (SPA) obsega 40.203 ha KPG. Del območja SPA (46.4 ha) je izven meja KPG. Po direktivi o varstvu ptic je na območju Natura 2000 Goričko se varuje 14 vrst in po direktivi o varstvu habitatov 24 živalskih vrst in 7 habitatih tipov.



Karta 1: območje Natura 2000 Goričko, SCI (44.823 ha) in SPA (40.203 ha)

Tabela 1 : SPA Goričko SI5000009, 14 varovanih vrst ptic

	Koda vrste	Vrste ptic, za katere je posebno varstveno območje opredeljeno
1	A031	bela štoklja (<i>Ciconia ciconia</i>)
2	A075	belorepec (<i>Haliaeetus albicilla</i>)
3	A295	bičja trstnica (<i>Acrocephalus schoenobaenus</i>)
4	A022	čapljica (<i>Ixobrychus minutus</i>)
5	A030	črna štoklja (<i>Ciconia nigra</i>)
6	A236	črna žolna (<i>Dryocopus martius</i>)
7	A246	hribski škrijanec (<i>Lullula arborea</i>)
8	A234	pivka (<i>Picus canus</i>)
9	A113	prepelica (<i>Coturnix coturnix</i>)
10	A338	rjavi srakoper (<i>Lanius collurio</i>)
11	A232	smrdokavra (<i>Upupa epops</i>)
12	A072	sršenar (<i>Pernis apivorus</i>)
13	A214	veliki skovik (<i>Otus scops</i>)
14	A229	vodomec (<i>Alcedo atthis</i>)

Tabela 2: SCI Goričko SI3000221, 24 vrst in 7 habitatnih tipov

	Koda vrste ali HT	Vrste in habitatni tipi, za katere je posebno ohranitveno območje opredeljeno
1	1014	ozki vrtenec (<i>Vertigo angustior</i>)
2	1032	navadni škržek (<i>Unio crassus</i>)
3	1059	strašničin mravljiščar (<i>Maculinea teleius</i>), (<i>Phengaris teleius</i>)
4	1060	močvirski cekinček (<i>Lycaena dispar</i>)
5	1061	temni mravljiščar (<i>Maculinea nausithous</i>) (<i>Phengaris nausithous</i>)
6	1065	travniški postavnež (<i>Euphydryas aurinia</i>)
7	1078*	črtasti medvedek (<i>Callimorpha quadripunctaria</i>)
8	1083	rogač (<i>Lucanus cervus</i>)
9	1084*	puščavnik (<i>Osmoderma eremita</i>)
10	1086	škrlatni kukuj (<i>Cucujus cinnaberinus</i>)
11	1098	potočni piškurji (<i>Eudontomyzon</i> spp.)
12	1134	pezdirk (<i>Rhodeus sericeus amarus</i>)
13	1149	navadna nežica (<i>Cobitis taenia</i>)
14	1167	veliki pupek (<i>Triturus carnifex</i>)
15	1193	hribski urh (<i>Bombina variegata</i>)
16	1303	mali podkovnjak (<i>Rhinolophus hipposideros</i>)
17	1308	širokouhi netopir (<i>Barbastella barbastellus</i>)
18	1310	dolgokrili netopir (<i>Miniopterus schreibersi</i>)
19	1323	veliki navadni netopir (<i>Myotis bechsteini</i>)
20	1324	navadni netopir (<i>Myotis myotis</i>)
21	1355	vidra (<i>Lutra lutra</i>)
22	4014	močvirski krešič (<i>Carabus variolosus</i>)
23	4030	bakreni senožetnik (<i>Colias myrmidone</i>)
24	4046	veliki studenčar (<i>Cordulegaster heros</i>)
Habitatni tipi		
1	91E0*	Obrečna vrbovja, jelševja in jesenovja (mehkolesna loka); (<i>Alnus glutinosa</i> in <i>Fraxinus excelsior</i> (Alno-Padion, Alnion incanae, Salicion albae))
2	3130	Oligotrofne do mezotrofne stoječe vode z amfibijskimi združbami razredov Litorelletea uniflorae in/ali Isoëto-Nanojuncetea
3	6210(*)	Polnaravna suha travišča in grmiščne faze na karbonatnih tleh (Festuco-Brometalia) (*pomembna rastišča kukavičevk)
4	6410	Travniki s prevladujočo stožko (<i>Molinia</i> spp.) na karbonatnih, šotnih ali glineno-muljastih tleh (<i>Molinion caeruleae</i>)
5	6510	Nižinski ekstenzivno gojeni travniki (<i>Alopecurus pratensis</i> , <i>Sanguisorba officinalis</i>)
6	9110	Bukovi gozdovi (<i>Luzulo-Fagetum</i>)
7	91L0	Ilirski hrastovo-belogabrovi gozdovi (<i>Erythronio-Carpinion</i>)



Karta 2: območje Natura 2000 povezano čez mejo v Avstrijo in na Madžarsko

1.1. Naloga: Promovirati ekstenzivno rabo travniških površin in ekološkega kmetovanja na območju KPG.

Ad 1.1.a Izvedba predavanj za lastnike in upravljavce zemljišč na temo naravi prijaznega gospodarjenja ter skladnosti z ekološkimi zahtevami kvalifikacijskih habitatov in vrst Natura 2000.

V sodelovanju z občino Kuzma smo septembra na OŠ Kuzma izvedli predavanja na temo netopirjev in svetlobnega onesnaževanja. Kljub temu, da je bilo predavanje promocijsko dobro podprto in da so bili povabljeni priznani strokovni predavatelji, je bilo predavanje slabo obiskano. To kaže na to da je interes prebivalstva za ozaveščanje majhen in navaja na neučinkovitost takšnega ukrepa, četudi se ta zgodi v petek zvečer.

Ad 1.1b. Organizirati in izpeljati akcijo NAJ travnik, s katero se izbira in nagrajuje lastnike zemljišč, ki izvajajo naravi prijazno gospodarjenje.

Javni zavod Krajinški park Goričko je skupaj s Kmetijsko gozdarsko zbornico Slovenije, Zavodom iz Murske Sobote v juniju in avgustu 2014 četrtič zapored izvedel izbor za najlepši travnik v Krajinškem parku Goričko. Namen izbora je opozoriti lastnike travnikov in splošno javnost na pomembno naravovarstveno vrednost travnikov ter jih spodbuditi, da še naprej rabijo in ohranjajo ekstenzivno gojene travnike, ki so življenjsko pomembni za redke in ogrožene živalske ter rastlinske vrste na Goričkem. Obenem pa nagraditi tiste, ki sledijo tem ciljem in rabijo (kosijo) travnike v skladu z dobro kmetijsko prakso. Na izbor za Najlepši travnik v Krajinškem parku Goričko se je prijaviło 14 lastnikov. Zmagovalci letošnjega izbora za najlepši travnik v Krajinškem parku Goričko so trije, saj so pri ocenjevanju njihovih travnikov prejeli isto število točk. To so travniki v lasti **Marjane Fujs od Grada**, **Alojza Graha iz Gornjih Petrovcev** in **Viljem Koltaja iz Prosenjakovcev**.

Vsi trije travniki imajo veliko skupnega; na njih najdemo veliko število različnih vrst rastlin, med drugimi tudi zavarovane, kot sta deltasti nageljček in navadna kukavica. Lastniki travnike kosijo maksimalno 2 krat na leto. Prvič konec maja ali v začetku junija, drugič v drugi polovici avgusta. Na ta način redke rastlinske vrste lahko osemenijo, večina metuljev in ptic na travnikih pa ima dovolj časa, da sklene svoj razvojni krog. Kosijo jih s strižno kosilnico, ki je najmanj škodljiva do prostoživečih živali. Krmo, ki jo posušijo dajo v majhne podolgovate bale, predvsem pa travnikov ne gnojijo in tako ne zmanjšujejo raznovrstnosti živih bitij na njih.



Slika 1: javna podelitev nagrad in priznanj na prireditvi NAJ domačija po izboru komisije in bralcev Vestnika na kmetiji **Gomboc-Madjar** v Gerlincih. Članek je na Pomurje.si [tukaj](#).

Objava razpisa je [tukaj](#).

Ad 1.1.c Organizirati in izpeljati prvo akcijo ocenjevanja NAJ visokodebelni senožetni sadovnjak (življenjsko okolje ptic kulturne krajine:skovik, smrdokavra, pogorelček, zlatovranka,čuk).

Razpis za izbor NAJ visokodebelnega sadovnjaka je bil objavljen na portalu in tudi v lokalnem časopisu. Žal velikega zanimanja za izbor ni bilo, tako smo podelili naziv »Naj sadovnjak« **Mariji Horvat iz Budinec**, ki je edina sodelovala v akciji.



Slika 2: javna podelitev nagrad in priznanj na prireditvi Den meštrov v Križevcih, 21. septembra. Članek je [tukaj](#).

Objava razpisa je [tukaj](#).

ad 1.1.d. Opisi in fotodokumentacija kvalifikacijskih vrst in življenjskih okolij za spletno stran KPG.

Opisali smo dodatnih 15 kvalifikacijskih vrst

1.2. Naloga: Zagotavljanje ugodnega ohranitvenega stanja varovanih habitatnih tipov in vrst z neposrednim upravljanjem z zemljišči v upravljanju JZ KPG.

1.2.a Izvedbeni načrt ukrepov na zemljiščih v upravljanju JZ KPG.

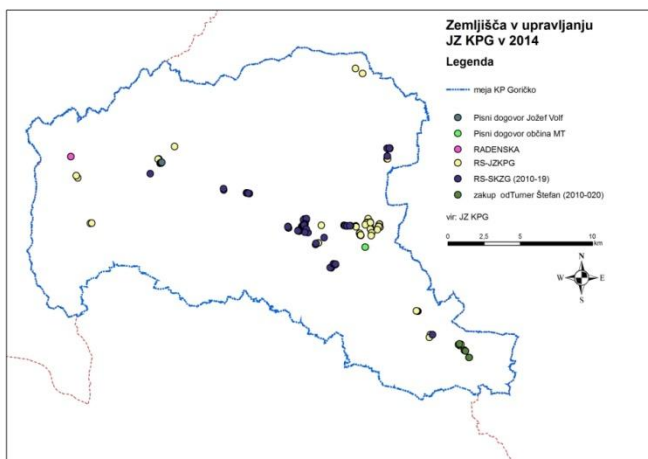
Pripravljen je bil izvedbeno-delovni načrt, urnik košnje in ostalih del na zemljiščih v upravljanju JZ KPG. Pri opravi fizičnih del je pomagala tudi dijakinja STPŠ, ki je bila v JZ KPG na praksi. Načrt za košnjo je pripravljen tabelarično in za uporabo na terenu tiskan s prikazom parcel na DOF.

Ad 1.2.b. Na travnikih v upravljanju JZKPG neposredno ali prek zunanjih storitev zagotoviti ciljnim habitatom in vrstam prilagojeno gospodarjenje in, kjer je nujno, izvesti obnovo ali premeno.

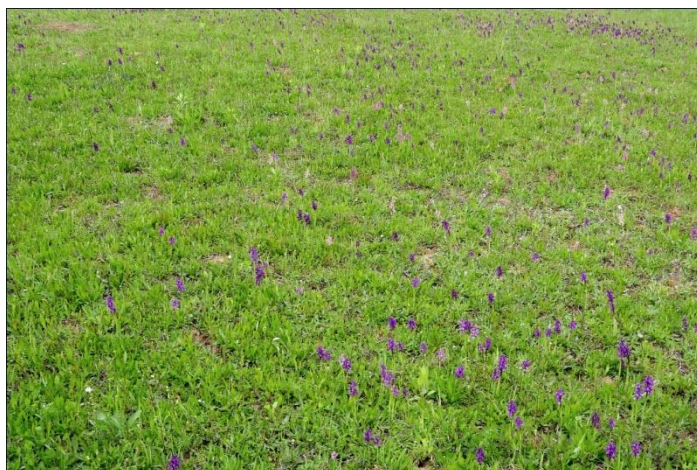
V letu 2014 je JZ KPG imel v upravljanju zemljišča v 19-ih različnih katastrskih občinah:

Tabela 3: Zemljišča v upravljanju JZ KPG

K.O.	Površina (ha)	K.O.	Površina (ha)	K.O.	Površina (ha)
Ivanjševci	5,00			Kušanovci	1,44
Kobilje	1,09	Lončarovci	0,76	Pertoča	0,53
Krplivnik	2,19	Panovci	2,68	Berkovci	0,33
Motvarjevci	3,98	Dolenci	1,38	Nuskova	0,36
Kančevci	2,26	Grad	2,82	Krašči	0,79
Vidonci	4,16	Sveti Jurij	0,19		
Fokovci	1,24	Mačkovci	0,42	SKUPAJ	31,62



Karta 3: razpršenost površin v upravljanju JZ KPG v letu 2014



Slika 3: Rastišče navadne kukavice na travniku v upravljanju JZ KPG v k.o. Panovci

Tabela 4: Načini pridobitev zemljišč v upravljanje.

Način pridobitve v upravljanje	Površina (ha)
1. Odkup na podlagi uveljavljanja predkupne pravice po 1. odstavku 84. člena Zakona o ohranjanju narave (V letu 2014 nismo odkupovali novih površin)	15,12
2. Zakup od Sklad-a kmetijskih zemljišč in gozdov Republike Slovenije za dobo 10-ih let (v letu 2014 smo v k.o. Vidonci od Sklada zakupili)	11,77
3. Neprofitni zakup za dobo 20 let od privatnih lastnikov (do 2029)	0,73
4. Ustni dogovor z Radenska D.D. Radenci	0,36
5. Pisni dogovor s fizičnimi lastniki za prenos upravljanja z zemljišči za dobo petih let. (V letu 2014 smo s fizičnimi lastniki (3) podpisali dogovor na 2,52 ha zemljišč)	3,65
SKUPAJ	31,62 ha

* V letu 2014 smo odstopili od zakupa nekaterih parcel (1,6 ha) od Sklada kmetijski zemljišč in gozdov RS, saj so zemljišča v napredovanih sukcesijskih fazah in je premena v travnike zahtevna tako delovno kot finančno.

Kultura na zemljiščih, ki so v upravljanju JZ KPG

Približno 2,5 ha zemljišč je gozdov, gozdnih robov in mejic, vse ostale površine JZ KPG upravlja kot kosne površine. Približno 65 % kosnih površin je travnikov in ekstenzivnih sadovnjakov, ki so v dobrem (kmetijskem in ekosistemskem) stanju, na katerih se izvaja vsaj 1x pozna košnja (suhi travniki; julij, vlažni in mokrotni travniki; druga polovica avgusta, september, oktober) ostale površine so travniške in njivske površine, ki so bile oz. so še v različnih sukcesivnih stadijih. Na teh površinah se izvaja rekultivacijska košnja, delno odstranjevanje drevesnih in grmovnih vrst ter odstranjevanje invazivnih tujerodnih vrst.

Košnja in druga opravila na parcelah v upravljanju JZ KPG

V Letu 2014 so delavci JZ KPG iz programa javnih del na površinah v upravljanju JZ KPG opravljali različna dela (košnja, spravilo pokošene trave, odstranjevanje tujerodnih invazivnih vrst, delno odstranjevanje lesnih in grmovnih vrst). Pokosili, oziroma rekultivirali (površine, ki so jih kosili prvič) **so 27,6 ha travniških površin**. Del biomase (sena), ki je bil zadovoljive kvalitete so prevzeli rejci drobnice in govedi (iz pribl. 2 ha travnikov) del biomase je prevzelo Javno Podjetje Center Za Ravnanje z Odpadki Puconci D.O.O.-CEROP (iz pribl. 12,6 ha travnikov). 1,3 ha pa so za lastne potrebe pokosili lokalni kmetje. Zaradi slabega vremena nam s cca 15 ha travnikov ni uspelo odstraniti odkošene biomase. Na cca 5 ha travnikih, kjer še prevladuje invazivna tujerodna zlata rozga smo košnjo opravili dvakrat.

Čas in način košnje je bil prilagojen Natura 2000 vrstam temni mravljiščar (*Phengaris nausithous*), strašničin mravljiščar (*Phengaris teleius*), travniški postavnež (*Euphydryas aurinia*), močvirski cekinček (*Lycaena dispar*), hribski škrljanec (*Lullula arborea*) in prepelica (*Coturnix coturnix*).



Slika 4: Pokošen travnik v k.o. Motvarjevci (NV-Motvarjevci - ekstenzivni travniki I)

Ad 1.2.c. Upravljanje nepremičnin v pristojnosti JZ KPG: urejanje vpisa v ZK, posodabljanje GERK-ov, izvajanje sprejetih ukrepov KOP ter njihova širitev na ostale površine.

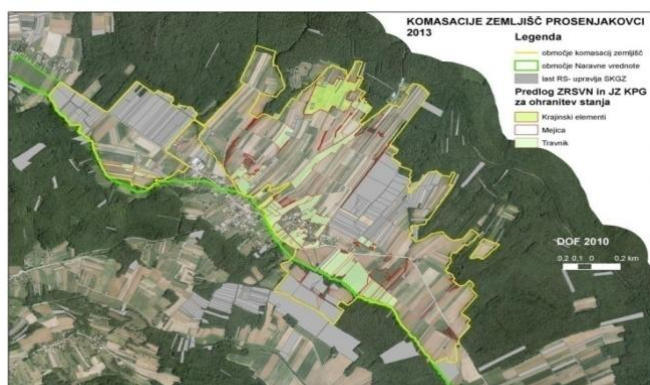
Tudi v letu 2014 smo na UE Murska Sobota urejevali vpis zemljišč v GERK-e. Ob koncu leta 2014 smo dali vrisati GERK-e na 19,75 ha površin (ostale površine niso primerne za GERK-e). Na vseh GERK-ih smo uveljavljali plačilne pravice iz prvega stebra ter plačila za območja z omejenimi dejavniki za kmetijstvo (OMD).

1.3 Naloga: Na območjih varovanih habitatnih tipov in habitatov varovanih vrst zastopati interese varstva narave, da se ohrani ali določi namenska raba, ki omogoča doseganje varstvenih ciljev.

Ad 1.3.a. Aktivno sodelovati v postopkih zlozb ter pri prometu z nepremičninami kmetijskih in drugih zemljišč ter sodelovati na povabilo lokalnih skupnosti pri pripravi OPN, OPPN.

V letu 2014 so komasacijski postopki na območju KPG Goričko potekali v katastrski občini Prosenjakovci, kjer smo v sodelovanju z ZRSVN OE Maribor zelo aktivno sodelovali pri pripravi komasacijskega postopka (implementacija predloga za ohranitev stanja na delu komasacijskega območja, v idejno zasnovano komasacijskega postopka). Skupaj s predstavniki občine, Geodetskega zavoda, UE in lokalnega prebivalstva, smo opravili tudi terenske ogleda. Predlogi, ki smo jih pripravili skupaj z ZRSVN OE Maribor so bili upoštevani in vključeni v novo razdelitev parcel v k.o. Prosenjakovci.

Uspešnost bo vidna v nadaljnjem postopku v letu 2015 najprej ob javni razgrnitvi predloga načrta komasacije oz. zložbe zemljišč ter kasneje v implementaciji.



Slika 5: načrt z označenimi površinami s predlogom sedanje rabe oz. ohranitve stanja

2. Cilj: Zagotoviti ugodno ohranitveno stanje ciljnih živalskih in rastlinskih vrst Nature 2000.

2.1. Naloga: Ohranjanje ugodnega stanja populacije netopirjev.

Ad 2.1.a. Spremljati stanje populacije netopirjev in posredovanje podatkov (povezava s središčem Kukavica).

V letu 2014 smo spremljali stanje netopirjev na treh izbranih lokacijah: Kobilje - cerkev, grad - Grad in stara šola (zdajšnji vrtec) v Šalovcih. V vseh primerih je najpomembnejše zagotavljanje ustreznih pogojev za bivanje, razmnoževanje in gibanje netopirjev. Na vseh lokacijah je bilo stanje objektov podobno kot v letu 2013, zato posebnih ukrepov nismo izvajali. Spremljali smo le vrstno in populacijsko dinamiko.

Cerkev in vrtec smo obiskali enkrat, podstrešne prostore gradu Grad dvakrat, kletne prostore gradu Grad pa kar šestkrat.

Kljub trenutni stabilni populaciji netopirjev na izbranih lokacijah, pa bilo potrebno v prihodnje razmisliti o **popolni ukinitvi nočnega osvetljevanja cerkva in gradu Grad**, saj ima osvetljevanje zgradb velik negativni vpliv predvsem na čas in potek hranjenja netopirjev.

Cerkve so pomembne predvsem kot kotišče navadnega netopirja, podstrešni prostori gradu Grad kot kotišče navadnega netopirja in malega podkovnjaka, medtem ko so kletni prostori gradu Grad za netopirje pomembni skozi vso leto.

Tabela 5: Zabeležene vrste netopirjev v grajskih kletih.

1	Mali podkovnjak (<i>Rhinolophus hipposideros</i>)	6	Rjavi uhati netopir (<i>Plecotus auritus</i>)
2	Navadni netopir (<i>Myotis myotis</i>)	7	Sivi uhati netopir (<i>Plecotus austriacus</i>)
3	Veliki navadni netopir (<i>Myotis bechsteinii</i>)	8	Širokouhi netopir (<i>Barbastella barbastellus</i>)
4	Drobni netopir (<i>Pipistrellus pygmaeus</i>)	9	Dolgokrili netopir (<i>Miniopterus schreibersii</i>)
5	Pozni netopir (<i>Eptesicus serotinus</i>)	10	Navadni mračnik (<i>Nyctalus noctula</i>)

Vrste, ki so označene s krepko pisavo so kvalifikacijske vrste za območje Natura 2000 Goričko.



Slika 6: Rjavi uhati netopir v grajski kleti

2.2.Naloga: Ohranjanje ugodnega stanja populacije bele štorcklje.

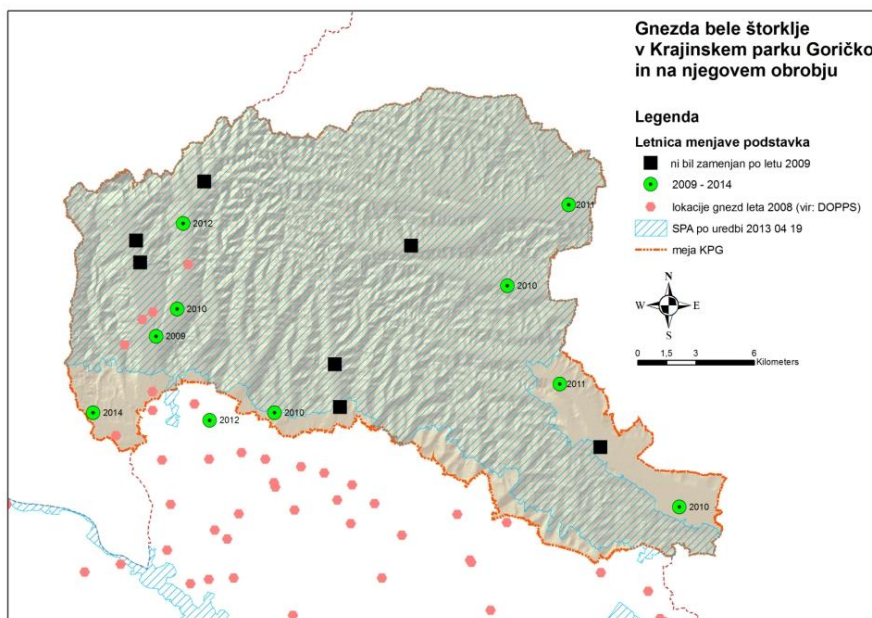
Ad 2.2.a. V sklopu naravovarstvenega nadzora in v sodelovanju z izvajalcem monitoringa ptic spremljati stanje gnezd bele štorcklje ter po potrebi obnova poškodovanih in postavitve novih podstavkov za gnezda.

Populacijsko dinamiko bele štorcklje člani DOPPS spremljajo že od leta 1999. Od leta 2009 pri tem aktivno sodeluje tudi JZ KPG. Primerjava števila mladičev v letu 2014 z 1999 kaže na trend upadanja iz **25 na 14 mladičev**, kar je nedvomno pokazatelj stanja v okolju, kjer beležimo **izgubo travniških habitatov** na katerih se bela štorcklja prehranjuje.

Tabela 6: Uspešnost gnezdenja bele štorke v obdobju 1999 - 2014.

K.o	Mladiči																
	1999	2000	2001	2002	2003	2004	2005	2006	2007	2008	2009	2010	2011	2012	2013	2014	
Kuzma	2	4	3	3	3	4	3		4	1	1	2			2		
Ropoča	1							3	4								
Dolnji Slaveči 1				2	3	3	3										
Dolnji Slaveči 2																	
Motovilci	2	2		2	3									2			
Sv. Jurij	2	3	3	4	2	3						2		2		3	
Nuskova	3	3	4	4	3	4	3	1	4	4	2	3	3	2	1	1	
Šalamenci									2	3	1	1	3	3	4		
Moščanci	3	2	2	2	3	2	3	1									
Hodoš	4	3			2	2	3		3	2	2	3	4	1	2		
Gornji Petrovci						3											
Domanjševci									2	2	3	3	2	3	1	5	
Prosenjakovci	2	1	1	2	3	1		2		3	2	2	2	3	1	3	
Motvarjevci	2																
Kobilje 1	4	2	2	3		2											
Kobilje 2				4	3	3	2		3	4	3	2		2	3	2	
Korovci											3	4	2	1			
Skupaj	25	20	15	26	25	27	17	7	22	22	18	20	15	18	14	14	

Na območju parka je **17-19 aktivnih gnezd**, vsa gnezda so na električnih drogovih. Ker so gnezda belih štorke velika in težka tudi do 500 kg je nujno, da so na stabilnih in dovolj velikih podstavkih. Ti morajo biti tudi pravilno nameščeni na električni drog, da štorcljam in vejam pri spletnju gnezda onemogočijo stik z električnim tokom.



Karta 5:

Lokacija gnezd bele štorke v KPG

Na območju KPG Goričko je bilo do leta 2012, v sodelovanju z Elektro Maribor PE Murska Sobota, ZRSVN OE Maribor in DOPPS, nameščenih oz. zamenjanih 11 podstavkov. V letu je bil zamenjan podstavek v Korovcih, nasproti gostilne pri Zlatki, ki je bil izdelan že v 2013. V 2014 smo izdelali dva gnezdilna podstavka, ki bosta v letu 2015 postavljena v k.o. Nuskova in k.o. Sveti Jurij, saj sta bili ti dve gnezdi (stara podstavka) poškodovana v vremenskih nepravilnostih.

Omogočanje gnezditve je le en od ukrepov varstva belih štorcelj, med najpomembnejšimi dejavniki so ohranjeni ekstenzivni travniki, kjer štorclje najdejo večino svoje hrane. Žal pa podatki monitoringa splošnega stanja narave v KPG kažejo, da se površina in kvaliteta travnikov zelo hitro zmanjšuje (intenziviranje, preoravanje, zaraščanje....).



Slika 7: Izdelava novega gnezdilnega podstavka za belo štorcljo

2.3. Naloga: Ohranjanje ugodnega stanja populacije ptic duplarjev

Ad 2.3.a. Vzdrževanje in spremljanje stanja v že obstoječih gnezdilnicah in 2.3.b Obnova in zamenjava gnezdilnic za sekundarne duplarje (navsezava na projekt Upkač).

Zelo pomembni habitati za sekundarne duplarje kulturne krajine so visokodebelni senožetni sadovnjaki. Žal pa se njihovo stanje na območju Krajinskega parka Goričko hitro slabša (bela omela, izsekavanje, starost....), posledično je vse manj primernih dupel, tako gnezdilnice sekundarnim duplarjem predstavljajo zelo pomembno alternativo naravnim duplom.

Z gnezdilnicami sicer delno rešujemo problematiko gnezditvenih habitatov, vendar pa je vzrok negativnega populacijskega trenda sekundarnih duplarjev (veliki skovik, čuk, smrdokavra, zlatovranka, vijeglavka....) verjetno izginjanje visokodebelnih senožetnih sadovnjakov, travnikov, mejic, večanja površin intenzivnih njiv, intenzivnih sadovnjakov in intenzivnih vinogradov ter s tem povečevanja rabe pesticidov. Posledica intenziviranja rabe v kulturni krajini je med drugim tudi hitro zmanjševanje številčne in vrstne pestrosti velikih žuželk, ki sekundarnim duplarjem predstavljajo najpomembnejši vir hrane. Pri vrstah veliki skovik, smrdokavra in zlatovranka, je zelo problematično tudi nastavljanje strupa za bramorje in polže. Bramorji pod vplivom strupa pridejo na površje, kjer jih ptice poberejo in s tem večajo količino zaužitega strupa. V nekaterih primerih je strup za bramorje glavni vzrok upada populacij.

Na območju Krajinskega parka Goričko smo sami oziroma v sodelovanju z DOPPS (projekt Upkač) oziroma v sodelovanju s Pomursko sekcijo DOPPS do konca leta 2014 namestili 145 gnezdilnic primerne oblike in velikosti za:

- zlatovranko (*Coracias garrulus*)
- velikega skovika (*Otus scops*)
- smrdokavro (*Upupa epops*)
- čuka (*Athene noctua*)

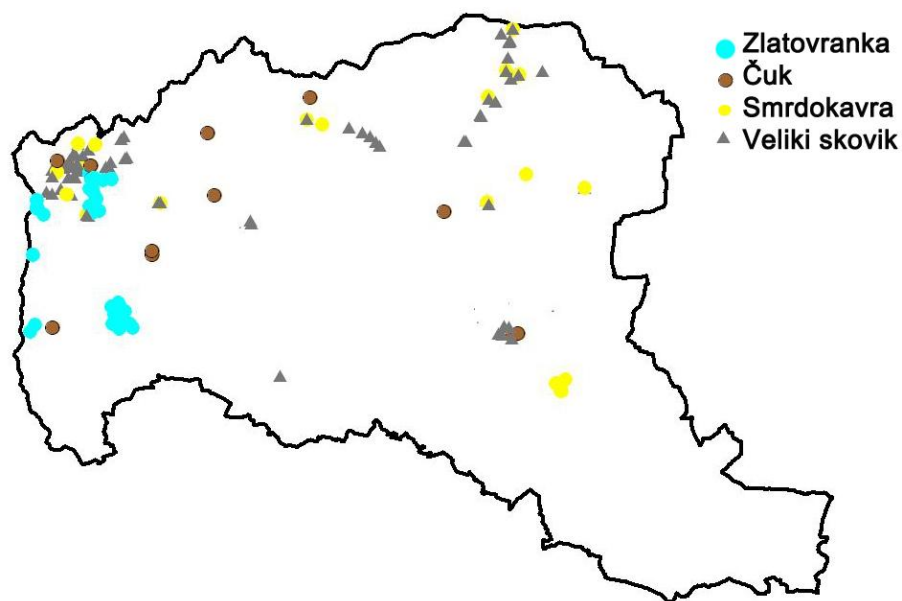
Vse gnezdilnice (razen tistih, ki smo jih namestili po paritveni sezoni (13)) smo v letu 2014 pregledali.

V 18 so gnezdilili veliki skoviki, v 3 smrdokavre, v 37 škorci, v 4 velike sinice v 2 čuki in v 1 zlatovranka, ostale so bile prazne.

Rezultati kažejo, da je ukrep postavljanja gnezdilnic zelo pozitiven in ga bo potrebno razširiti.

Kot poseben uspeh lahko opredelimo uspešno gnezditev enega para zlatovrank v k.o. Serdica, kar je prva ponovna gnezditev na Goričkem po 11 letih. Uspešno sta vzredila 5 mladičev. Gnezdenje smo aktivno spremljali skozi celo sezono v obdobjih slabega vremena smo jim tudi nastavljali primerno hrano (ličinke mokaarjev). Pri tem smo sodelovali s strokovnjaki za zlatovranko iz sosednjega Natura 2000 območja na Avstrijskem Štajerskem pod kodo: AT2230000: *Teile des südoststeirischen Hügellandes inklusive Höll und Grabenlandbäche*, ki so nam brezplačno svetovali kako ravnati. Gnezdilnice smo preverjali s endoskopsko kamero, sodelovali pa smo tudi pri obročkanju mladičev.

* od leta 2008 do konca leta 2014



Karta 4: Gnezdilnice za velike sekundarne ptice duplarje nameščene na območju KP Goričko



Slika 8,9 : Postavljanje gnezdilnic in uspešno gnezdenja smrdokavre v gnezdilnici



Slika 10, 11: Postavljanje prež za zlatovranko in uspešno gnezdenje zlatovranke v gnezdilnici v k.o. Serdica

Populacijski trendi pri velikem skoviku kažejo na hitro upadanje, saj je bila populacija na območju parka v letu 1997 ocenjena na **250 gnezdečih parov** v letu 2012 pa le na **55 gnezdečih parov**. (Vir: Denac, Ptice Goričkega, izšla v projektu Upkač, 2014)

Smrdokavra je na Goričkem v preteklosti doživela velik upad, saj se je njena populacija zmanjšala s 180-230 parov v letu 1997 na vsega 20-40 parov v letu 2014 (Denac, Kmecl, 2014).

Aprila 2014 so zaposleni skupaj s člani Pomurske sekcije DOPPS postavili še 15 lovilnih prež v k.o. Rogašovci. Vse skupaj je na območju ob Ledavi postavljenih 40 lovilnih prež za zlatovranko in druge ptice kulturne krajine.

Ad 2.3.b. Obnova in zamenjava gnezdilnic za sekundarne duplarje (navsezava na projekt Upkač).

V letu 2014 smo nadaljevali že nekaj letno izvajanje ukrepov za obstoj in povečanje številnosti ptic sekundarnih duplarjev. Zaradi dotrajanosti smo morali zamenjati 30 gnezdilnic smo zamenjali oziroma nekatere med njimi obnoviti ter vse ponovno namestiti na prejšnje mesto. Dodatno smo izdelali 20 novih gnezdilnic in jih namestili na nova drevesa in lesene električne drogove. Stroške izdelave novih gnezdilnic smo pokrivali v projektu Upkač. Spričo ugotovitve večje poškodovanosti je bilo načrtovano število ur v planu preseženo, zato pa se je s tem ukrepom povečala priložnost za gnezdenje ptic, ki so spričo odmiranja in sečnje sadnega drevja, v zadnjih 10 tih letih izgubile naravna gnezdišča v duplih dreves.

Ad 2.3.c. Na površinah v upravljanju JZ KPG vzdrževati 4 vzorčne sadovnjake s starimi sortami sadnega drevja (navsezava na projekt Upkač).

V letu 2012 je JZ KPG v k.o. **Grad** na parcelah 621/2, 622 in 623 s skupno površino 0,78 ha (50 dreves), in v k.o. **Vidonci** na delu parcele 494 s površino o, 33 ha (26 dreves) vzpostavil trajni nasad visokodebelnih sadnih dreves na senožetnem travinju. Prevladujejo tradicionalne sorte jablan, prisotne pa so še tradicionalne sorte hrušk, češenj, skorša in brek. Drevesa so pred objedanjem zaščitena posamično s kovinsko mrežo, ki je napeta okrog dveh kolov, tako da je na območju sadovnjaka omogočen prost prehod za prostoživeče živali. Koreninski sistem sadnih dreves je prav tako zaščiteno s kovinsko mrežo pred voluharji. Razdalje med drevesi so 10-12 m, kar omogoča nemoteno traktorsko košnjo in spravilo sena.

V mesecu juniju 2014 smo vsa drevesa, zaradi napada rastlinskih uši, (k.o. Grad in k.o. Vidonci) tretirali z BIO insekticidom (NIMAZIL).

Košnjo in spravilo sena smo opravili v mesecu juliju 2014. Ob koncu leta smo tudi ugotovili, da je bilo izmaknjenih in odtujenih nekaj kolov ob drevesih.

Z ukrepom želimo sčasoma nadomestiti izginulo visokodebelno sadno drevje, ki bo čez več desetletij šele primeren življenjski prostor varovanim vrstam ptic, ki gnezdiijo v duplih.



Slika 12: Prvi "pridelek" v sadovnjaku v upravljanju JZ KPG v k.o. Grad. Od zasaditev leta 2012 do 2014.

Ad 2.3.d. Revitalizacija visokodebelnih sadovnjakov (delavnice, pomladitvena rez...). Upkač

V letu 2014 smo izvedli 3 delavnice cepljenja sadnega drevja, na Kobilju 18. 3., na Gradu 7.8. ter v Dobrovniku 13. 8. Vse tri delavnice je vodil g. Adrijan Černelč iz Kozjanskega parka. Vse delavnice so bile sestavljene iz dveh delov, teoretičnega in praktičnega. Predavatelj se je prilagajal letnemu času, tako je na primer na avgustovskih delavnicah poudaril cepljenje na t.i. speče oko, metodo cepljenja, ki se uporablja v poletnih mesecih oz. predvsem meseca avgusta. Praktičen prikaz pa se je odvijal na terenu, kjer je predavatelj pokazal nekatere zakonitosti cepljenja sadnega drevja. Udeleženci so nato tudi sami poskušali različne tehnike in tudi različne cepilne nože in ostali pribor. vseh treh delavnic se je udeležilo okrog 30 ljudi.

V mesecu marcu smo skupaj s projektnim partnerjem v projektu Upkač, DOPPS-om, organizirali delavnico z naslovom Pomen in vloga ptic v kulturni krajini in visokodebelnih sadovnjakih ter prikaz rezi sadnega drevja. Delavnica se je odvijala v dveh sklopih. Najprej je g. Željko Šalamun seznanil udeležence z opisi ptic, ki naseljujejo visokodebelne sadovnjake, njihovo koristnost, ter kako jim pomagamo. Nato smo še na terenu spoznali različne vrste gnezdilnic in njihovo namestitvev. Sledil drugi del delavnice, ki je vodil g. Miran Torič iz KGZ MS. Praktično smo spoznali zakonitosti pomladitvene rezi sadnega drevja, kakšne so metode in načini rezi visokodebelnih sadnih dreves. Predstavil je tudi osnovno orodje in pravilno rokovanje z njim. Ob zaključku delavnice so udeleženci tudi sami poskušali z rezjo. Udeležencev je bilo 15.



Slika 13 in 14 : praktična delavnica rezi

V letu 2014 smo nadaljevali smo z obnovo visokodebelnih travniških sadovnjakov. Lastniki travniških sadovnjakov so se lahko prijavili koordinatorju projekta, ki je nato v njihov sadovnjak napotil ekipo. V samih sadovnjakih so naredili pomladitveno rez sadnega drevja, odstranili belo omelo ter s takim posegom pomladili visokodebelno sadno drevo in mu podaljšali življenjsko dobo. V tem letu smo na območju KP Goričko revitalizirali okrog 1.000 visokodebelnih sadnih dreves.

2.4. Naloga: Zagotavljati ugodno ohranitveno stanje dvoživk z varstvom in obnovo obstoječih habitatov ter ukrepi varovanja na selitvenih poteh.

Ad 2.4.a. Organizacija in izvedba akcije prenosa dvoživk ob izbranih vodnih telesih v času mrestenja (terensko delo, pridobitev soglasja, obveščanje javnosti in poročanje) in

Ad 2.4. b Nakup, postavitvev in odstranitev začasnih ograj in tabel na črnih točkah (odseki cest: R2-440 - 650 m, L Krašči – 900 m, L Kančevci 350m), ter postavitvev zapore cest.

Varovalne mreže za dvoživke smo enako kot prejšnja leta tudi v letu 2014 postavili ob Ledavskem jezeru na regionalni cesti R2-440 v Kraščih, ob lokalni cesti Krašči-Ropoča ter ob lokalni cesti v Kančevcih. Skupna dolžina mrež je bila približno 2200 m.

Glede na milo zimo in sorazmerno tople dneve smo se odločili, da postavimo varovalne mreže že v drugi polovici februarja, kar se je izkazalo za pravilno, saj so se prvi primerki navadne krastače pri mrežah pojavili že **20. februarja**, kar je datumski rekord odkar postavljamo varovalne mreže. Vendar pa so kljub visokim temperaturam razmere za migracijo dvoživk bile vse prej kot ugodne, saj je bilo zelo suho. Tako se je migracija iz običajnih **10-14 dni raztegnila kar na cel mesec**.

Glede števil lahko rečemo, da je bila sezona povprečna, saj je bilo ob mrežah najdenih in čez cesto prenesenih nekaj malega več kot 10.000 osebkov. Med migracijo proti vodi večjega povoza ob mrežah ni bilo. Kljub nočnemu patroljiranju, pa so nas predvsem krastače presenetile. V edini deževni noči, ko so se množično vračale, nekaj pa jih je bilo še na poti proti jezeru, je na cesti nastal pravi kaos in kljub pomoči prostovoljcev jih je žal veliko končalo pod kolesi.

Pri prenašanju dvoživk je sodelovalo **5 prostovoljcev**, pri postavljanju varovalnih mrež pa delavci iz programa javnih del občine Cankova.

vrste dvoživk zabeležene ob varovalnih mrežah 2014:

- navadna krastača (*Bufo bufo*)
- sekulja (*Rana temporaria*)
- rosnica (*Rana dalmatina*)
- skupina zelenih žab (*Pelophylax spp.*)
- zelena rega (*Hyla arborea*)
- navadni pupek (*Lissotriton vulgaris*)
- veliki pupek (*Triturus carnifex*)

V mesecu aprilu smo na Ledavskem jezeru na podlagi oglašanja potrdili plavčka oz barsko žabo (*Rana arvalis*).

v Letu 2014 smo dokupili 1000 m varovalnih mrež in jih dali pri lokalnem čevljarju na rinkanje, kovinske nosilce za mreže smo izdelali sami. Nove mreže bodo namenjene za vračajoče dvoživke.



Slika 15: Postavljanje zaščitnih mrež ob lokalni cesti Krašči-Ropoča

Ad 2.4.c Spremljanje učinkovitosti ukrepov v mlakah ter odstranitev odvečne zarasti

V letu 2014 smo spremljali stanje na treh mlakah v k.o. Grad (NV Kačova mlaka), k.o. Kančevci in k.o. Ivanjševci. Kljub vsakoletnemu odstranjevanju zarasti iz naravne vrednote Kačova mlaka (7523) se le ta v rastni sezoni vedno prekomerno razbohoti. Razlogi za to so verjetno v preveliki količini hranilnih snovi, ki so še ostanek iz preteklosti, ko so mlako zasipavali z velikimi količinami organskih odpadkov. Zato smo del zarasti v mesecu novembru odstranili tudi letos. V mlakah v k.o. Kančevci oz. v k.o. Ivanjševci smo zarast v letu 2014 odstranjevali prvič.



Slika 16 in 17: NV Kačova mlaka pred in po odstranjevanju odvečne zarasti



Slika 18: Odstranjevanje odvečne zarasti iz NV Kačova mlaka

2.5 Naloga: Na območjih populacij varstveno pomembnih vrst metuljev izvajati varstvene ukrepe.

Ad 2.5.a. Redni monitoring metuljev na dveh izbranih transektih in občasno spremljanje stanja na drugih lokalitetah.

Dnevni metulji so izredno dobri pokazatelj stanja travnikov. Zato smo tudi letos nadaljevali s popisi metuljev na izbranih transektih (k.o. Kobilje (naravna vrednota) in k.o. Čepinci-potencialna naravna vrednota in k.o. Panovci-travniki v upravljanju JZ KPG) s skupno dolžino 5.500 m.

Čeprav se letošnji rezultati v veliki meri skladajo z rezultati iz prejšnjih let, se stanje travnikov kjer so izbrani transekti, vidno slabša. Travnike v Kobilju, ki so tudi naravna vrednota državnega pomena zelo intenzivirajo (gnojenje z gnojnico in umetnimi gnojili, 3-4 x košnja na sezono), kar vidno siromaši njihovo floristično sestavo. Posledično lahko v naslednjih letih pričakujemo drastičen upad vrst in števila metuljev. Nasprotno pa so na kar štirih od petih odsekov transeкта Čepinci opustili rabo, zato so se travniki začeli hitro zaraščati z invazivnimi tujerodnimi vrstami in grmovnimi ter lesnatimi vrstami. V roku nekaj let lahko tudi na tem transektu pričakujemo vrstni in številčni upad metuljev.

Iz rezultatov je razvidno, da so v upadanju predvsem redke vrste iz rodu mravljiščarjev: temni mravljiščar (*Phengaris nausithous*), strašničin mravljiščar (*Phengaris teleius*), sviščev mravljiščar (*Phengaris alcon*), ki so vezani na ekstenzivne mokrotne travnike. Najbolj je stanje kritično pri sviščevem mravljiščarju.

V letu 2014 smo skupaj izvedli šest transektnih popisov na treh izbranih lokacijah. Zaradi slabega vremena v avgustu in na začetku septembra smo odpovedali 3 popise na vsaki lokaciji.



Slika 19: K. Malačič med popisom

2.6. Naloga: Zagotoviti strokovne podlage za pripravo ukrepov za varstvo rastišč za zavarovane ali ogrožene rastlinske vrste.

Ad 2.6.a. Spremljanje stanja že popisanih rastišč zavarovanih vrst (grmičasti dišeči volčin in gorski narcis).

Gorski narcis (*Narcissus poeticus*)

Pregledali smo 59 različnih parcel v katastrskih občinah Pertoča, Korovci, Gerlinci, Cankova in Večeslavci. Pri tem sem uporabljal digitalne ortofoto posnetke z lokacijami narcisnih travnikov popisanih v letu 2010. Na vsaki lokaciji z narcisami smo šteli posamezne cvetoče ali odcvetele rastline gorskega narcisa. Gorski narcis je bil prisoten na 56 parcelah, od skupno 59, ki so bili popisani v letu 2010. En travnik so medtem preorali v njivo, na dveh lokacijah pa nismo zabeležili nobene. Na lokacijah z gorskim narcisom smo zabeležili od 3 do 500 rastlin, ki so rasle posamič ali v šopih. Povečini so rasle na travnikih, ki so redno košeni in v visokodebelnih sadovnjakih. Ob Kučnici se nahajajo travniki, kjer gorski narcis raste na robovih teh travnikov in delno v gozdu črne jelše. Sklepamo, da je na robovih manjši vpliv uporabe gnojnice na narcise, saj smo v lanskem letu bili priča gnojenja teh travnikov s strani najemnikov. Gozdovi črne jelše so za rast narcis

zelo primerni, saj črna jelša med domačimi drevesnimi vrstami odganja med zadnjimi. Zaradi tega imajo narcise spomladi (aprila in maja) dovolj svetlobe za cvetenje in razmnoževanje.



Slika 20: Narcisni travnik v k.o. Pertoča

Grmičasti dišeči volčin (*Daphne cneorum f. arbusculoides*)

Nahajališča grmičastega dišečega volčina so bila popisana v letu 2009. Ocena stanja pri letnem monitoringu se primerjajo s stanjem iz leta 2009. Vsa nahajališča na območju KPG so potencialne naravne vrednote državnega pomena. Vsa nahajališča se nahajajo v občinah Hodoš in Šalovci. Stanje nahajališč grmičastega dišečega volčina je v povprečju slabo, v nekaterih primerih je celo zelo kritično. Največji faktor ogrožanja predvsem obcestnih nahajališč predstavlja košnja oz. mulčanje bregov obcestnih jarkov. Na nekaterih nahajališčih so opazne hude poškodbe grmičkov zaradi izkopavanja, vožnje čez rastišča, spravila in deponiranja lesa na rastiščih. Nekoliko manj ogrožajoči faktorji so: preoravanje, košnja travnikov, zaraščanje z lesnatimi vrstami. V letu 2014 smo s predstavnikom ZRSVN OE Maribor pregledali vsa znana nahajališča.

Pregled nahajališč smo razširili tudi na druga potencialna nahajališča in odkrili 1 novo nahajališče na robu njive v k.o. Hodoš. Na podlagi terenskih podatkov smo razširili tudi digitalno bazo podatkov o grmičastem dišečem volčinu



Slika 21: Novo nahajališče grmičastega dišečega volčina ob njivi v k.o. Hodoš

2.7 Naloga: informiranje obiskovalcev v središču za varstvo narave in krajine; Kukavica, Upkač.

2.7.a. Interpretacija razstavljenih eksponatov iz narave v središču za naravo: Kukavica in Upkač.

Vse najavljene skupine za ogled gradu so bile deležne tudi vodenja po središču za naravo. V letu 2014 je grad obiskalo 18.537 obiskovalcev. Vodili smo tudi študijske skupine iz tujine, ki so potekali v izvajanju projektov Pananet, Iron curtain Trail, GreenNet in druge..

Vključen je nov didaktični element na temo vrste lesa v KPG uporaben za vse ciljne skupine.

V središču za interpretacijo narave je potekal naravoslovni dan za OŠ Odranci, medtem ko so drugi bili na terenu.)

3.	Projekt GreenNet
----	------------------

V okviru projekta GreenNet, ki se je zaključil junija 2014, smo bili aktivni na področju urejanja voda – mejna reka Kučnica. Z občino Tišina smo si prizadevali vzpostaviti retencijski prostor ob Kučnici, ki bi ga zagotovili v okviru komasacij v Gederovcih. Pripravili smo predlog renaturacije spodnjega dela Kučnice, ki smo ga posredovali Ministrstvu za kmetijstvo in okolje. Koordinator projekta Gregor Domanjko je aprila in maja pregledal ter popisal vse narcisne travnike, ki jih je leta 2010 prvič popisala Marjeta Bagola. Stanje na njih je slabše, kot je bilo leta 2010. Junija smo organizirali strokovni izlet v Nemčijo, kjer smo si ogledali primer renaturacije reke Milz v Turingiji. Udeležilo se ga je 20 oseb zaposlenih na občinah Rogašovci in Cankova, ZEU, Zavodu RS za varstvo narave, Inštitutu za vode, DOPPS, ipd. Ob koncu projekta smo cilje in rezultate projekta predstavili svetnikom občine Rogašovci.



I.2. NARAVOVARSTVENI NADZOR IN VARSTVO NARAVNIH VREDNOT

Cilj: Redno izvajanje ukrepov in aktivnosti naravovarstvenega nadzora, kot sestavnega dela dejavnosti javne službe.

4.1. Naloga: Teoretično in praktično delo na realizaciji in nadgradnji obstoječega sistema nadzora.

Ad 4.1.a. Usposabljanje in izobraževanje redno zaposlenih za opravljanje naravovarstvenega nadzora.

V letu 2014 se je naravovarstveni nadzornik udeležil izobraževanja za Naravovarstvene nadzornike-Spremembe ZON-a oz vožnja z vozili v naravnem okolju

Ad 4.1.b. Naravovarstveni nadzor stanja narave v parku ter sodelovanje z inšpekcijskimi službami s področij okolja, gozdarstva, kmetijstva, voda, lovstva in ribištva.

Redni NN smo vršili ob vsakokratnih terenskih ogledih in na podlagi klicev občanov ali obiskovalcev parka. V letu 2014 smo 28 krat opozorili na kršitve prepovedi iz ZON-a, oziroma Uredbe o prepovedi vožnje v naravnem okolju.

Dva dni smo nadzor vršili tudi v gozdovih kjer smo opozarjali na kršitve prepovedi iz Uredbe o varstvu iz samoniklih gliv. Objavili smo opozorilo nabiralcem.

V sedmih primerih smo o kršitvah obvestili Inšpekcijo za okolje in naravo.

Tudi pri naravovarstvenem nadzoru smo sodelovali z ZRSVN OE Maribor, s katerimi smo bili občasno tudi na skupnem terenu.



Slika 22: Ilegalna deponija v opuščnem peskokopu ob Ledavskem jezeru

5.1 Naloga: Spremljati stanje na obstoječih naravnih vrednotah in strokovno argumentirati predlog razglasitve možnih novih NV.

Ad 5.1.a. Preverjanje stanja NV v naravi, dokumentiranje in poročanje v letnem poročilu zavoda in posredovanje informacij ZRSVN. Opredelitev argumentov razglasitve možnih novih NV.

Po Pravilniku o določitvi in varstvu naravnih vrednot so leta 2003 na območju Krajinskega parka Goričko določili 47 naravnih vrednot državnega pomena. Od ustanovitve do 2013 sta bili 2 naravni vrednoti izbrisani. V letu 2014 smo na terenu preverili stanje 40 NV, Posredovani predlogi za določitev novih naravnih vrednot, še niso bili potrjeni.

Tabela 7: Opis stanja naravnih vrednot državnega pomena v letu 2014.

Ime/ Ident št.	Kratka oznaka	Stanje 2012	Stanje 2013	Stanje 2014
Adrijanski potok 7517	Desni pritok Velike Krke s pritoki.	Stanje je zadovoljivo, opaziti je manjše povečanje točkovnega onesnaževanja s kmetijskimi in gospodinjiskimi izpusti.	Stanje enako kot v letu 2012	Stanje enako kot v letu 2013
Bejčin breg - suhi travniki 7429	Redek habitatni tip in rastišče ogroženih rastlinskih vrst na območju Bejčinega brega, severozahodno od Hodoša.	Stanje se slabša zaradi opuščanja rabe travnikov, posledično zaraščanje hitro napreduje, kljub temu je življenjska pestrost še na visoki ravni.	Zaraščanje hitro napreduje, kljub temu so posamezni deli (pribl. 60 %) te NV, kjer je življenjska pestrost še na zelo visoki ravni	Na večjem delu naravna sukcesija še vedno napreduje, na manjšem delu (cca 15%) se je zamenjalo lastništvo, nov lastnik travnike kosi enkrat letno, predvidevamo, da se bo ob takšni rabi stanje izboljševalo. V okviru projektov v letu 2015 načrtujemo odkup manjšega dela te NV
Benkova šuma - rastišče grmičastega dišečega volčina 1 907 OP	Rastišče ogroženega dišečega volčina (<i>Daphne cneorum f. arbusculoides</i>), severozahodno od Hodoša.	Poškodbe iz preteklosti so še opazne, vendar so se grmički večinoma opomogli. Poškodb grmičkov zaradi izkopavanja je manj kot v prejšnjih letih.	Poškodb grmičkov letos nismo opazili. Označitev nahajališč v naravi (preventiva pri mulčanju obcestnih robov).	Stanje rastišča se izboljšuje. Poškodbe iz preteklosti so vse manj opazne.
Benkova šuma - rastišče grmičastega dišečega volčina 2 7297 OP	Rastišče ogroženega grmičastega dišečega volčina (<i>Daphne cneorum f. arbusculoides</i>), severozahodno od Hodoša.	Novih poškodb ni bilo opaziti. So pa posledice preteklih poškodb še zelo opazne.	Stanje se izboljšuje, posledice preteklih poškodb so manj vidne.	Ob pregledu rastišča (april 2014) novih poškodb ni bilo opaziti. Novembra in decembra smo zabeležili deponiranje lesa na rastišču. Eventualne poškodbe bodo vidne spomladi. Lastnike zemljišč smo obvesti naj les čim prej odstranijo
Berkovci - mokrotni travniki 7306	Mokrotni travniki ob Ratkovskem potoku pri Berkovcih, severovzhodno od Murske Sobote.	V tem letu je JZ KPG prevzel od občine MT v neprofitni zakup parcelo 1257 (33,2 ar), ki je kljub delni sukcesiji še v dobrem	Stanje je podobno kot v letu 2012. Večji del NV je v zelo slabem stanju (intenzifikacija)	Intenzifikacija večjega dela NV hitro napreduje. Parcele po večini nimajo več lastnosti zaradi katerih je bilo območje razglašeno za

		stanju. Novih preoranih površin ni, večji del travnikov pa je zelo intenziviranih in so vrstno zelo revni.		NV. Parcelo 1257 (33,2 ar) ima v upravljanju JZ KPG. Na tej parceli je stanje nekoliko boljše.
Bodonski potok s pritokoma 7530	Levi pritok Ledave s pritokoma Radovski in Bezjakov potok vzhodno od Ledavskega jezera med Radovci in Zenkovci.	Stanje enako kot v letu 2011	Stanje podobno kot v letu 2011 in 2012	Opazno točkovno organsko onesnaževanje in odpadki
Bukovnica - mokrotni travniki 7308	Mokrotni travniki ob Bukovniškem potoku, desnem pritoku Kobiljanskega potoka severno od Dobrovnika.	Stanje podobno kot v letu 2011. Skrb vzbujajoče je odsotnost rumene maslenice v letu 2012	Tudi v letu 2013 rumena maslenica ni cvetela, prav tako nismo uspeli najti vegetativnih poganjkov	Rumena maslenica ni cvetela, nekatere parcele so popolnoma zaraščene z zlato rozgo
Bukovniško jezero 3696	Vodni zadrževalnik na Bukovniškem potoku, desnem pritoku Kobiljanskega potoka, severno od Dobrovnika.	Stanje enako kot v letu 2011	Turistična raba jezera se povečuje, kar negativno vpliva predvsem na ornitofavno.	Turistična raba jezera se povečuje, kar negativno vpliva predvsem na ornitofavno.
Cankova - rastišče narcis 29 OP	Rastišče ogroženih belih narcis (<i>Narcissus poeticus</i>) med Korovci in Cankovo na Goričkem.	Ta naravna vrednota je uničena. Stanja ne spremljamo več	Ta naravna vrednota je uničena. Stanja ne spremljamo več	Ta naravna vrednota je izbrisana iz registra naravnih vrednot
Curek 7519	Potok Curek od izvira do Ivanjševcev.	Kljub velikemu pomanjkanju padavin konec leta 2011 in v letu 2012, je bilo stanje te NV zadovoljivo, nivo vode je sicer upadel vendar pomorov vodnih živali ni bilo opaziti	Potok je v dobrem stanju, večjih onesnaževalcev ob potoku ni. Možen negativni vpliv predstavljajo intenzivni ribniki v neposredni bližini potoka.	Potok je v dobrem stanju, večjih onesnaževalcev ob potoku ni. Možen negativni vpliv predstavljajo intenzivni ribniki v neposredni bližini potoka.
Dolenski potok – akumulacija 7296	Akumulacijsko jezero na Dolenskem potoku, levem pritoku Velike Krke, severozahodno od Hodoša.	Jezero je kljub nekoliko povečanem onesnaževanju v zadovoljivem stanju. Okolica jezera je v slabšem stanju zaradi zaraščanja z invazivnimi tujerodnimi vrstami. Manjši problem povzročajo obiskovalci, ki nevestno odmetavajo tudi večje količine odpadkov.	Stanje je podobno kot v 2012 in 2013, zabeležili smo nekoliko povečan obisk ribičev. Konec leta 2013 je ribiška družina vložila večje število rib.	Stanje je podobno kot v 2012 in 2013. Prisotnost večjega števila ribičev še ne predstavlja večjega ogrožajočega faktorja. Na robu NV so ribiči postavili montažno premično hišico.
Fuks graba – gozd 7527	Ohranjen gozd severovzhodno od Cankove, severozahodno od Murske Sobote.	Stanje na tej naravni vrednoti v 2011 nismo dokumentirali Potencialno nevarnost uničenja ali poškodovanja	Naravne vrednote nismo obiskali	Sečnja se nadaljuje

		<p>te NV predstavlja dejstvo, da je celoten kompleks gozda katere del je ta NV prešel v tuje lastništvo. Zaradi intenzivne sečnje dreves v celotnem gozdnem kompleksu Korovska Gora (več kot 200 ha) so opazne posledice tudi na NV.</p> <p>V mesecu marcu smo opravili ogled in potencialni plan upravljanja s to NV (JZ KPG, ZGS, MKO, ZRSVN).</p>		
Grački potok 7528	Levi pritok Ledave južno od gradu Grad na Goričkem do Beznovcev.	Kvaliteta vode v tem potoku je zelo slaba, kar je posledica močnega organskega onesnaževanja v vasi Grad	Stanje je podobno kot v 2011 in 2012. V letu 2013 smo začeli s kemijskim monitoringom vode	Stanje se še vedno slabša. Povečane koncentracije nitritov, nitratov in fosfatov
Grački potok - pritok s slapom 7532	Levi pritok Gračkega potoka s slapom severovzhodno od gradu Grad na Goričkem.	Zaradi pomanjkanja padavin konec leta 2011 in v letu 2012 je bil potok večji del leta 2012 popolnoma brez vode	Naravne vrednote nismo obiskali	Kljub temu, da je potok v težje dostopnem delu gozda, so v njem prisotni odpadki.
Grački potok - pritok s slapovi 7533	Levi pritok Gračkega potoka s slapovi severovzhodno od gradu Grad na Goričkem.	Zaradi pomanjkanja padavin konec leta 2011 in v letu 2012 je bil potok večji del leta 2012 popolnoma brez vode	Naravne vrednote nismo obiskali	Kljub temu da je potok v težje dostopnem delu gozda, so v njem prisotni odpadki
Grad – mlaka 7523 (Kačova mlaka)	Habitat ogroženih živalskih vrst v mlaki severozahodno od Grada na Goričkem.	Stanje iz leta v leto vidno izboljšuje (obnova v letu 2008 in vsakoletno vzdrževanje-delno odstranjevanje zrasti). So pa še vedno opazne posledice velike količine organskih odpadkov, ki so jih odlagali v mlako do leta 2008.	Odstranjevanje odvečne zarasti v mescu novembru. Flora in favna mlake sta v dobrem stanju. Kemijsko stanje je slabo. Povišane koncentracije dušikovih, fosforjevih in amonijevih spojin. Kar je verjetno posledica onesnaževanja iz preteklosti.	Odstranjevanje odvečne zarasti v mescu novembru. Flora in favna mlake sta v dobrem stanju. Kemijsko stanje je slabo. Povišane koncentracije dušikovih, fosforjevih in amonijevih spojin, kar je verjetno posledica onesnaževanja iz preteklosti.
Grad - nahajališče bazalta in piroklastitov 7338	Nahajališče olivinovih nodul v bazaltu in piroklastitih v opuščnem kamnolomu severno od Grada na Goričkem.	Stanje te NV je dobro	Na naravni vrednoti je občina Grad v okviru turistične ponudbe (Vulkanija) postavila klopi in mize ter izvaja pogostitev skupin obiskovalcev, ki jih vodi semkaj po ogledu Vulkanije.	Na naravni vrednoti je občina Grad v okviru turistične ponudbe (Vulkanija) postavila klopi in mize ter izvaja pogostitev skupin obiskovalcev, ki jih vodi semkaj po ogledu Vulkanije.
Kobilje – brek 132	Brek izjemnih dimenzij pri cerkvi sv. Martina v Kobilju.	Po revitalizaciji v letu 2011 se stanje drevesa vidno izboljšuje. Na začetku leta	Drevo je vitalno	Drevo je vitalno

		2012 je bil v votlem deblu drevesa podtaknjen požar, ki pa ni pustil večjih posledic.		
Kobilje - ekstenzivni travniki 7298	Mokrotni ekstenzivni travniki na poplavnem območju Kobiljskega potoka, zahodno od Kobilja.	Stanje na večjem delu te naravne vrednote se zaradi intenzifikacije (gnojenje, 3 ali večkratna košnja na sezono, preoravanje) hitro slabša. Manjši del (109 ar) je v upravljanju JZ KPG. Na tem delu je opaziti izrazito izboljšavo favne in flore (ekstenzivna košnja). Manjši del (30 ar) so novi lastniki začeli uporabljati na ekstenzivni način.	Razen dela NV, ki je v upravljanju JZ KPG se stanje NV hitro slabša (intenzifikacija)	Razen dela NV, ki je v upravljanju JZ KPG se stanje NV hitro slabša (intenzifikacija). Slabšanje se je že začelo odražati na favni dnevnih metuljev.
Kobilje – skorš 133	Skorš izjemnih dimenzij jugozahodno od Kobilja.	Na drevesu smo opazili drevesne glive, ki trenutno v veliki meri še ne vplivajo na vitalnost drevesa. V prihodnosti nujno povečati nadzor.	Naravne vrednote nismo obiskali	Na drevesu se nadaljuje sušenje stranskih vej, kar je morda posledica počasnega razkroja drevesa zaradi vdora trohnočnih gliv v notranjost debla (trosnjaki na deblu).
Košeri – bukev 6982	Bukev izjemnih dimenzij južno od Ivanjševcev.	Bukev smo prvič obiskali v letu 2012 skupaj z revirnim gozdarjem. Stanje je zadovoljivo, čeprav se že kažejo (trosnjaki gliv na korenovcu) znaki notranjega razkroja drevesa.		NV smo si ponovno ogledali skupaj s predstavniki ZRSVN OE Maribor. Drevo je v zadovoljivem stanju, se pa vidi, da je v fazi staranja.
Ledava 2014	Ledava med državno mejo in Nuskovo.	Stopnja onesnaževanja se je glede na leto 2011 povečala. Negativen vpliv ima tudi novozgrajena poslovno-gospodarska stavba (Dajčev mlin oz. žaga in oljarna) v neposredni bližini Ledave. Opažen je tudi povečan vnos sedimentov iz kamnoloma.	Na NV izvajajo kemijsko-fizikalne meritve. Rezultati še niso znani. Opazno je povečano spiranje sedimentov iz kamnoloma. negativni vpliv Dajčevega mlina je še vedno prisoten.	Kemijsko stanje vode je presenetljivo v mejah normale
Ledavsko jezero 2015 V	Zadrževalnik visokih voda Ledave s stalno ojezeritvijo južno od Pertoče, severozahodno od Murske Sobotice.	Favnistično in floristično stanje te naravne vrednote je zadovoljivo, problem povzročajo različni onesnaževalci (neposredno jezera in njegovih pritokov), ter obiskovalci (mladi, ribiči naključni obiskovalci), ki tod odmetavajo tudi večje	V letu 2013 smo pričeli s kemijsko-fizikalnimi meritvami vode v jezeru in v Ledavi ob iztoku iz njega. Rezultati meritev so v tabeli, interpretacija bo na voljo po končanih meritvah. Stanje je zelo podobno	Kemijsko stanje vode je zmerno slabo. Floristično in favnistično stanje je zelo dobro. V letu 2014 je na jezeru med drugimi gnezdil tudi par sivih gosi, ki je vzredil dva mladiča. Na NV smo postavili 4

		odpadkov. Negativen vpliv predvsem na ptičjo favno ima tudi povečan pritisk s strani ilegalne plovbe, surfanja in uporabe manjših plovil za razvoz ribiških vab. V letu 2012 so na vzhodni obali (na "piknik placu") odprli manjšo mobilno restavracijo s hitro prehrano. Vpliv te restavracije še ni znan.	kot v letu 2012, tudi viri onesnaževanja in ostali negativni vplivi so še vedno prisotni. Favnistično in floristično stanje je zadovoljivo. Mobilna restavracija je dobro poslovala. Občina jev letu 2013 postavila tudi smerokaze na glavni cesti za NV in drugo tur. ponudbo ob jezeru.	označevalne table o jezeru in življenjuv in ob njem
Lončarovci - mokrotni travniki 7305	Mokrotni ekstenzivni travniki ob potoku Curek južno od Lončarovcev, severovzhodno od Murske Sobote	Stanje na 12 ar, ki je v upravljanju JZ KPG, se počasi izboljšuje (košnja), ostali del zaraščajočega predela te NV je v slabem stanju. Del NV, ki je v ekstenzivni rabi je v dobrem stanju, čeprav je opazno prekomerno gnojenje	Stanje NV je zelo podobno kot v letu 2012.	Stanje NV je zelo podobno kot v letu 2013.
Lukaj potok 2016	Levi pritok Ledave na območju med Gornjimi in Doljnimi Slaveči severovzhodno od Ledavskega jezera na Goričkem.	Stanje se slabša, opaziti je povečanje točkovnega onesnaževanja s kmetijskimi in gospodinjskimi izpusti.	Stanje te NV se še slabša.	Stanje je zelo slabo. Prekomerne koncentracije nitratov, nitritov in fosfatov.
Makoterjev breg - pravi kostanj 7003	Pravi kostanj izjemnih dimenzij na Makoterjevem bregu, zahodno od Prosenjakovcev.	Ta naravna vrednota je propadla in bo izbrisana iz registra naravnih vrednot. Stanja ne spremljamo več	Ta naravna vrednota je propadla in bo izbrisana iz registra naravnih vrednot (drevo je propadlo). Stanja ne spremljamo več	Ta NV je izbrisana iz registra naravnih vrednot
Mala Krka 7494	Mala Krka s pritoki od izvira do meje z Madžarsko, vključno s Križevskim jezerom.	Stanje je solidno, kljub pomanjkanju padavin.	Stanje te NV se izboljšuje (obrežna zarast).	Stanje te NV se izboljšuje (obrežna zarast).
Markovci - pravi kostanj 7004	Pravi kostanj izjemnih dimenzij v Markovcih, severovzhodno od Murske Sobote.	Kostanj je zaradi starosti in poškodb v slabem stanju.	Stanje te NV je enako kot v letu 2012.	Ta NV je odmrta, kljub temu pa smo se z lastniki dogovorili in drevo le obžagali, da ne predstavlja nevarnosti za ljudi. V drevesu gnezdi veliki skovik
Motvarjevci - ekstenzivni travniki 1 7299	Kompleks mokrotnih ekstenzivnih travnikov zahodno od Motvarjevcev, severno od Dobrovnika.	Stanje zelo podobno kot v letu 2011. Pripravljamo natančni načrt upravljanja s to NV.	V letu 2013 smo v sodelovanju z ARSO v državno lastnino odkupili 3 ha travnikov. Na cca 70% ostalega dela NV je sukcesija napredovala. Intenzifikacija ni prisotna	Na delu NV ki v upravljanju JZ KPG in na delu ki ga lokalni prebivalci še ekstenzivno rabijo se stanje izboljšuje. Drugi deli so podvrženi hitri sukcesiji. Ta NV je eno od treh večjih

				nahajališč N2000 vrste travniški postavnež.
Motvarjevci - ekstenzivni travniki 2 7300	Mokrotni ekstenzivni travniki zahodno od Motvarjevcev, severno od Dobrovnika.	Sukcesija je napredovala.	Ta NV se je popolnoma zarasla in nima več funkcije ekstenzivnih travnikov. Predlagamo izbris NV iz seznama.	Ta NV se je popolnoma zarasla in nima več funkcije ekstenzivnih travnikov. Predlagamo izbris NV iz seznama.
Motvarjevci – gozd 7526	Ohranjen gozd v Motvarjevcih, severno od Dobrovnika.	Stanje je ugodno	Stanje te NV je ugodno	Na splošno je stanje te NV ugodno razen nekaj manjših posekov
Nuskova - slatinski vrelec 7524	Izvir mineralne vode v Nuskovi, severozahodno od Murske Sobote.	Stanje te naravne vrednote je zadovoljivo. Travniki in glavate vrbe v neposredni bližini so v upravljanju JZ KPG	Stanje te NV je enako kot v 2012. V jesenskih mesecih smo na glavatih vrbah večkrat opazovali pegasto sovo	Stanje je enako kot 2013
Pertoča - mokrotni travniki 7304	Mokrotni travniki na poplavnem območju Ledavskega jezera pri Pertoči, severozahodno od Murske Sobote.	Stanje te naravne vrednote je zadovoljivo, kljub ne-rabi in zaraščanju z lesnatimi vrstami.	Stanje te NV je podobno kot v 2012 in 2012	Stanje te NV je podobno kot v 2011, 2012 in 2013
Pertoča - rastišče narcis 7401 OP	Rastišče ogroženih belih narcis (<i>Narcissus poeticus</i>) zahodno od Pertoče, severozahodno od Murske Sobote.	Stanje te naravne vrednote je zadovoljivo, kljub mulčanju, ki ga pa lastniki opravijo vedno po odcvitu in semenitvi narcis	Stanje te NV se izboljšuje. Letos so travnik kosili in ne mulčili. Stanje je dobro.	Konec leta 2014 je to NV s pogodbenim varstvom prevzel v 5-letno upravljanje JZ KPG. Sadna drevesa so bila obrezana, odstranjena je bila bela omela.
Peskovski potok 7516	Desni pritok Velike Krke od izvira do Šalovcev.	Stanje se slabša, opaziti je povečanje točkovnega onesnaževanja s kmetijskimi in gospodinjstskimi izpusti	Stanje se slabša zaradi nadaljevanja onesnaževanja	Stanje te naravne vrednote v 2014 nismo dokumentirali.
Povesi - mokrotni travniki 7307	Mokrotni travniki južno od vasi Lucova pri Adrijancih na Goričkem	Opazen povečan pritisk intenziviranja	Intenziviranje na tej NV se nadaljuje.	Stanje te naravne vrednote v 2014 nismo dokumentirali.
Ratkovski potok 7529	Levi pritok Kobiljanskega potoka severozahodno od Kobilja na Goričkem.	Stanje je slabo predvsem zaradi poletnega pomanjkanja vode (izkop na gornjem toku). Večji del poletja je potok brez vode	Večji del poletja je potok brez vode. Posledično večje je brez ribje in račje favne	Večji del poletja je potok brez vode. Posledično večje je brez ribje in račje favne. Zardi poplav v jesenskih mesecih 2014 so ARSO-oddelek za vode in VGP Mura izvedli nekatere ukrepe utrjevanja brežin in delnega odstranjevanja zarasti
Slatinska graba - izvir slatine 7535	Izvir mineralne vode v Slatinski grabi, severozahodno od Murske Sobote.	Stanje je podobno kot leta 2006 ob prvem popisu s strani JZ KPG	Stanje te NV je zelo podobno kot v 2012	Stanje te NV je zelo podobno kot v 2013
Sombotel - domači	Pravi kostanj izjemnih dimenzij v Gerlincih,	Kljub okužbi z glivo <i>Cryphonectria parasitica</i> je	Stanje te NV je enako kot	Stanje te NV je enako kot

kostanj 7005	zahodno od Ledavskega jezera.	stanje zadovoljivo	2011 in 2012	2011, 2012 in 2013
Sotinski breg 7531	Krajsko in geomorfološko pomemben hrib na skrajnem severnem delu Goriškega, ob meji z Avstrijo.	Kamnolom je zaprt zaradi plazenja. Gnezdenje velike uharice tudi v letu 2012 potrjeno	Kljub plazenju so ponovno začeli z izkopom skrilavca. Gnezdenje velike uharice je bilo tudi letos potrjeno	Kamnolom kljub plazenju deluje. Gnezdenje velike uharice smo potrdili tudi v 2014 .
Tetajni breg - pravi kostanj 1 7001	Pravi kostanj izjemnih dimenzij južno od Križevcev.	Kljub okužbi z glivo <i>Cryphonectria parasitica</i> je stanje zadovoljivo	Stanje te NV je enako kot 2012	Stanje te NV je enako kot 2012 in 2013
Tetajni breg - pravi kostanj 2 7002	Pravi kostanj izjemnih dimenzij južno od Križevcev.	. Kljub okužbi z glivo <i>Cryphonectria parasitica</i> je stanje zadovoljivo	Stanje te NV je enako kot 2012	Stanje te NV je enako kot 2012 in 2013
Trdkova – graden 7008	Grad en izjemnih dimenzij vzhodno od Trdkove, severovzhodno od Kuzme.	Opazne poškodbe, kljub temu stane zadovoljivo	Stanje te NV je enako kot 2012	Stanje te NV je enako kot 2012 in 2013
Velika Krka 7495	Velika Krka s pritoki med izviri in Šalovci.	V juliju in avgustu 2012 je zaradi pomanjkanja padavin Velika Krka v zgornjem toku popolnoma presahnila. Opazen je povečan obseg onesnaževanja. Čistilna naprava (ni več del NV) ne deluje optimalno	Čistilna naprava ne deluje optimalno. Kemijska analiza vode je pokazala onesnaženje z dušikovimi, fosforjevimi in amonijevimi spojinami	Čistilna naprava ne deluje optimalno. Kemijska analiza vode je pokazala onesnaženje z dušikovimi, fosforjevimi in amonijevimi spojinami. Zaradi poplav in erozije so ARSO-oddelek za vode in VGP Mura so na nekaterih delih opravili redčenje zarasti in vgradili kamnomete (november 2014) s temi deli bodo nadaljevali tudi v 2015. Kak vpliv bo to imelo na N2000 vrsto-vodomec je v tem trenutku težko oceniti .
Vreje - suhi travniki 7430	Redek habitatni tip in rastišče ogroženih rastlinskih vrst vzhodno od Vreje pri Markovcih, severozahodno od Hodoša na Goriškem.	Stanje zadovoljivo,kljub povečanem pritisku intenziviranja	Stanje te NV je podobno kot v 2012	Stanje te NV je podobno kot v 2012 in 2013. Na delu NV je opazno zaraščanje z zlato rozgo.
Zgornje Kobilje – gozd 7525	Gozd v Zgornjem Kobilju, severovzhodno od Dobrovnika.	. Stanje je ugodno	Stanje je enako kot v 2012	Stanje te NV je podobno kot v 2012 in 2013
Zlata jama - rdeči bor 7012	Rdeči bor na Zlati jami jugozahodno od Kobilja.	NV smo si ogledali v spremstvu revirnega gozdarja. Rdeči bor je vitalen, čeprav so na njem sledovi »smolarjenja«.	Stanje je enako kot v 2012	Stanje je enako kot v 2013



Slika 23: NV Košeri – bukev 6982 in NV Motvarjevci – gozd 7526



Slika 24: (levo): NV Zlata jama-rdeči bor 7012 (skupaj z revirnim gozdarjem Horvat v letu 2012) in (desno): NV Košeri – bukev 6982

5.2. Naloga: Priprava in izvedba načrta ukrepov na posamezni NV.

Ad 5.2. a Redni ohranitveni ukrepi na delu NV, ki so v upravljanju JZ KPG (NV Motvarjevci-ekstenzivni travniki 1; 3,1 ha, Kobilje-Ekstenzivni travniki; 1,0 ha in Berkovci-mokrotni travniki; 0,33 ha) in po potrebi na drugih NV.

- Načrt košnje dela NV Motvarjevci-ekstenzivni travniki , ki je v upravljanju JZ KPG (3,0 ha) ,v mesecu septembru smo izvedli košnjo in spravilo odkošene biomase.
- Načrt košnje dela NV Kobilje-ekstenzivni travniki, ki je v upravljanju JZ KPG (1,09 ha). V mesecu septembru smo izvedli košnjo in spravilo odkošene biomase.
- Načrt košnje dela NV Berkovci-mokrotni travniki, ki je v upravljanju JZ KPG (0,33ha). V mesecu avgustu smo izvedli košnjo in spravilo odkošene biomase z odvozom.

I.3. SPLOŠNE NALOGE VARSTVA NARAVE IN OHRANJANJE KRAJINSKE PESTROSTI

6.0 Cilj: Ohranjanje krajinske pestrosti, mozaičnosti in značilnih krajinskih členov KPG in grajskega parka.

6.1. Naloga: Izvajanje ukrepov za ohranjanje krajinske pestrosti.

Ad 6.1.a. Organizirati letne akcije za promocijo in ohranjanje narave v sodelovanju z lokalnimi NVO (pomurska sekcija DOPPS, GDLV, TD, KUD, DPOMS), ZRSVN: odstranjevanje invazivnih vrst, revitalizacija NV, čistilne akcije (potoki, jezera) idr.

Vsekakor je sodelovanje z lokalnimi nevladnimi organizacijami zelo pomembno za doseganja ciljev varstva narave in pridobivanja ustreznih podatkov. Žal na območju Goriškega pogrešamo NVO, ki bi bilo usmerjeno v ohranjanje narave, zato smo toliko bolj veseli, da se krpi Pomurska sekcija DOPPS na področju ohranjanja ptic, medtem, ko za ohranjanje drugih skupin živali sodelujemo z drugimi NVO na ravni Slovenije. V letu 2014 smo okrepili sodelovanje z:

- DOPPS (sodelovanje pri januarjem šteje vodnih ptic, pregledu gnezdilnic za sekundarne duplarje, postavljanje lovilnih prež na območju pojavljanja zlatovranke, popis populacije bele štoklje, skupni mednarodni projekt (Upkač))
- DPOMS (transektni popis metuljev, evropska noč nočnih metuljev)
- SDPVN in Temno nebo Slovenija (evropska noč netopirjev, Vgasnimo posvejte)
- GDLV - ocenjevanje in izbor Naj vrta na Goriškem, Den meštrov
- Govedorejsko društvo iz Cankove (regionalno tekmovanje oračev v G.Slavečih)
- Pevsko društvo v Selu - Košnja na Selu, (Zavod se je tudi tokrat vključil v pripravo in organizacijo ter promocijo Srednjeevropskega tekmovanja v košnji z ročno koso, ki je bilo na Selu konec maja. Sodelovalo so predstavniki iz 9 držav. Na prireditvi je zavod na stojnici predstavil del svojega delovanja, projektne aktivnosti in partnerje. V prenočišču grad je bilo koscem iz Bosne in Hercegovine omogočeno brezplačno bivanje)
- Pri monitoringu nočnih metuljev nam je v letu 2014 na pomoč priskočil prostovoljec Peter Davey, ki je popisoval nočne metulje na območju KPG. Njegove podatke smo skupaj posredovali ARSO in ZRSVN.



Slika 25: Evropska noč nočnih metuljev. Določevanje nočnih metuljev z mag. Matjažem Ježem in Petrom Dayve-jem

6.1.b. Vzdrževanje in obnova grajskega parka in grajskega dvorišča s košnjo, sečnjo suhih in bolnih dreves ter spravilo lesne biomase z drobljenjem vej.

Grajski park, dvorišče in okolico gradu smo vzdrževali s košnjo in odstranjevanjem padlega drevja in odlomljenih vej. V parku je še nekaj dreves, ki jih je potrebno odstraniti, ker so nevarna, saj lahko poškodujejo infrastrukturne vode. O poškodbah je bil seznanjen ZVKD, ki je bil zaprosen tudi za izdajo soglasja. Odstranitev dreves je venomer odkazal tudi revirni gozdar. V letu 2014 je bil zaključen tudi načrt za vzdrževanje grajskega parka.

7. Cilj: V sodelovanju z drugimi institucijami skrbeti za dobro ekološko in kemijsko stanje tekočih in stoječih voda, prednostno na območjih varstveno pomembnih vrst.

7.1. Naloga: Neposredni ukrepi za trajnostno rabo vodnih teles in priobalnih zemljišč

Ad 7.1.a. Spremljanje ekološkega stanja voda s pomočjo bioindikatorjev (npr. vrste in številčnost populacij vodnih in obvodnih ptic) na izbranih vodnih telesih.

Ledavsko jezero je naravovarstveno in ekološko eno izmed najpomembnejših območij v Krajinskem parku Goričko. Ker je vse več pritiskov na samo jezero in okolico (predlogi za turistično rabo, čolnarjenje, surfanje, organizirane in neorganizirane piknik zabave, lov na race mlakarice, večanje števila ribičev, divje kampiranje, onesnaževanje vode in okolice...) smo v letu 2014 nadaljevali z rednim monitoringom dinamike dogajanja na jezeru. Ker so ptice na takih ekosistemih krovne vrste, kar pomeni, da se pri njih negativne spremembe v okolju zelo hitro odražajo, smo se odločili, da bomo redno (1-2 x mesečno) spremljali njihovo vrstno in populacijsko dinamiko. Tako smo v tem letu opravili 16 popisov, ki smo jih izmenično opravljali peš okoli jezera oziroma iz kanuja. Opažene vrste so navedene v tabeli. Kljub temu, da smo že pridobili veliko število podatkov, pa o trendih lahko govorimo šele po nekaj letih (5-10). Že zdaj pa lahko potrdimo domnevo o veliki pomembnosti jezera za ptičjo favno v Krajinskem parku Goričko, saj smo zabeležili veliko gnezdečih vrst. Jezero pa ima zelo velik pomen tudi za selivke, ki se tod ustavljajo v spomladanskih in jesenskih mesecih.



Slika 26: Par sivih gosi (*Anser anser*) z dvema mladičema na Ledavskem jezeru.

Tabela 8: Opažene vrste ptic na Ledavskem jezeru od začetka monitoringa do konca leta 2014

Vrsta (Slo.)	Vrsta (Lat.)	Status na Led. jezeru	Kategorija ogroženosti (Slo.)	Natura 2000 vrsta (Goričko)
Polarni slapnik	<i>Gavia arctica</i>	prelet	/	NE
Rdečegrli slapnik	<i>Gavia stellata</i>	prelet	/	NE
Čopasti ponirek	<i>Podiceps cristatus</i>	Gnezdilka	/	NE
Mali ponirek	<i>Tachybaptus ruficollis</i>	Verjetna gnezdilka	O1-možno ogrožena vrsta	NE
Veliki kormoran	<i>Phalacrocorax carbo</i>	Prehranjevalno območje/prenočišče/prelet	/	NE
Pritlikavi kormoran	<i>Phalacrocorax pygmeus</i>	Prelet	/	NE
Bobnarica	<i>Botaurus stellaris</i>	prelet	Ex?-potencialno izumrla vrsta	NE
Čapljica	<i>Ixobrychus minutus</i>	Gnezdilka	E2-močno ogrožena vrsta	DA (dodana vrsta 19.4.2013)
Kvakač	<i>Nycticorax nycticorax</i>	Verjetna gnezdilka	Ex?-potencialno izumrla vrsta	NE
Mala bela čaplja	<i>Egretta garzetta</i>	Prelet	/	NE
Velika bela čaplja	<i>Ardea alba</i>	Prehranjevalno območje/prenočišče	/	NE
Siva čaplja	<i>Ardea cinerea</i>	Prehranjevalno območje/prenočišče	/	NE
Rjava čaplja	<i>Ardea purpurea</i>	Prehranjevalno območje/prelet	/	NE
Črna štoklja	<i>Ciconia nigra</i>	Prehranjevalno območje	V - ranljiva vrsta	DA
Bela štoklja	<i>Ciconia ciconia</i>	Prehranjevalno območje	V - ranljiva vrsta	DA
Siva gos	<i>Anser anser</i>	Gnezdilka	/	NE
Nilska gos	<i>Alopochen aegyptiacus</i>	Prelet	/	NE
Duplinska kozarka	<i>Tadorna tadorna</i>	Prelet	/	NE
Raca žlicarica	<i>Anas clypeata</i>	Prelet	E2-močno ogrožena vrsta	NE
Raca mlakarica	<i>Anas platyrhynchos</i>	Gnezdilka	/	NE
Žvižgavka	<i>Anas penelope</i>	Prelet/prezimovanje	/	NE
Dolgorepa raca	<i>Anas acuta</i>	Prelet/prezimovanje	K-premalo znana vrsta	NE
Kreheljč	<i>Anas crecca</i>	Prelet/prezimovanje	E2-močno ogrožena vrsta	NE
Reglja	<i>Anas querquedula</i>	Verjetna gnezdilka	E2-močno ogrožena vrsta	NE
Sivka	<i>Aythya ferina</i>	Prelet/prezimovanje	E2-močno ogrožena vrsta	NE
Kostanjevka	<i>Aythya nyroca</i>	Prelet/prezimovanje	E1-kritično ogrožena vrsta	NE
Čopasta črnica	<i>Aythya fuligula</i>	Prelet	V-ranljiva vrsta	NE

Veliki žagar	<i>Mergus merganser</i>	Prelet	E2-močno ogrožena vrsta	NE
Belorepec	<i>Haliaeetus albicilla</i>	Prehranjevalno območje	E1-kritično ogrožena vrsta	DA (Dodana vrsta 19.4.2013)
Ribji orel	<i>Pandion haliaetus</i>	Prehranjevalno območje	K-premalo znana vrsta	NE
Rjavi lunj	<i>Circus aeruginosus</i>	Prehranjevalno območje/prenočišče ²	K-premalo znana vrsta	NE
Kosec	<i>Crex crex</i>	Potencialna gnezdilka ²	E2-močno ogrožena vrsta	NE
Mala tukalica	<i>Porzana parva</i>	Gnezdilka	E1-kritično ogrožena vrsta	NE
Mokož	<i>Rallus aquaticus</i>	Verjetna gnezdilka	E2- močno ogrožena vrsta	NE
Zelenonoga tukalica	<i>Gallinula chloropus</i>	Gnezdilka	V1-potencialno ogrožena vrsta	NE
Črna liska	<i>Fulica atra</i>	Gnezdilka	O1-možno ogrožena vrsta	NE
Mali deževnik	<i>Charadrius dubius</i>	Prelet	V/E2- močno ogrožena vrsta	NE
Priba	<i>Vanellus vanellus</i>	Verjetna gnezdilka ²	V1-ranljiva vrsta	NE
Spremenljivi prodnik	<i>Calidris alpina</i>	Prelet	/	NE
Mali martinec	<i>Actitis hypoleucos</i>	Potencialna gnezdilka /prelet	E2-močno ogrožena vrsta	NE
Pikasti martinec	<i>Tringa ochropus</i>	Prelet	R-redka vrsta	NE
Močvirski martinec	<i>Tringa glareola</i>	Prelet	R-redka vrsta	NE
Kozica	<i>Gallinago gallinago</i>	Potencialna gnezdilka ³	E1-kritično ogrožena vrsta	NE
Puklež	<i>Lymocryptes minimus</i>	Prelet ²	/	NE
Rečni galeb	<i>Larus ridibundus</i>	Prelet/prehranjevalno območje	V-ranljiva vrsta	NE
Rumenonogi galeb	<i>Larus michahellis</i>	Prelet/prehranjevalno območje	R-redka vrsta	NE
Sivi galeb	<i>Larus argentatus</i>	Prelet/prehranjevalno območje	/	NE
Navadna čigra	<i>Sterna hirundo</i>	Prelet	E2- močno ogrožena vrsta	NE
Črna čigra	<i>Chlidonias niger</i>	Prelet	/	NE
Beloperuta čigra	<i>Chlidonias leucopterus</i>	Prelet	/	NE
Vrskarica	<i>Anthus spinoletta</i>	Prezimovanje	/	NE
Vodomec	<i>Alcedo atthis</i>	Prehranjevalno območje	E2- močno ogrožena vrsta	DA (dodana vrsta 19.4.2013)
Kobiličar	<i>Locustella naevia</i>	Gnezdilka	E2-močno ogrožena vrsta	NE
Rečni cvrčalec	<i>Locustella fluviatilis</i>	Gnezdilka	V-ranljiva vrsta	NE

Trstni cvrčalec	<i>Locustella luscinioides</i>	Gnezdilka	E2-močno ogrožena vrsta	NE
Bičja trstnica	<i>Acrocephalus schoenobaenus</i>	Gnezdilka ²	V-ranljiva vrsta	DA
Močvirska trstnica	<i>Acrocephalus palustris</i>	Gnezdilka	/	NE
Srpična trstnica	<i>Acrocephalus scirpaceus</i>	Gnezdilka	E2-močno ogrožena vrsta	NE
Rakar	<i>Acrocephalus arundinaceus</i>	Gnezdilka	E2-močno ogrožena vrsta	NE
Plašica	<i>Remiz pendulinus</i>	Prelet	V-ranljiva vrsta	NE
Belovrati muhar ¹	<i>Ficedula albicollis</i>	Verjetna gnezdilka ⁴	V-ranljiva vrsta	NE
Sivi muhar ¹	<i>Muscicapa striata</i>	Verjetna gnezdilka ⁴	/	NE
Mali detel ¹	<i>Dendrocopos minor</i>	Gnezdilka ⁴	V-ranljiva vrsta	NE
Srednji detel ¹	<i>Dendrocopos medius</i>	Gnezdilka ⁴	V-ranljiva vrsta	NE
Črna žolna ¹	<i>Dryocopus martius</i>	Gnezdilka ⁴	O1-možno ogrožena vrsta	NE
Kavka ¹	<i>Corvus monedula</i>	Počivališče ⁵	V/E1 ² -naravna gnezdišča kritično ogrožena	
Kmečka lastovka ¹	<i>Hirundo rustica</i>	Počivališče pri selitvi ⁶ /prehranjevalno območje	/	NE

¹ Dodane redke vrste, ki niso vezane na vodno okolje

² Mokrotni travniki nad jezerom

³ Ledava, Lukaj potok

⁴ Vrbovje ob jezeru

⁵ Gozd ob jezeru (pod žago)

⁶ Rogozovje in trstičje

Na Veliki Krki smo izvedli tri popise vodomca (neoprenska obleka in pešačenje gorvodno) na relaciji Meja z Madžarsko do mostu na glavni cesti v k.o. Šalovci. Na tej relaciji dogi cca 7-9 km potrdili 4-5 gnezdečih parov.

Spremljali smo splošno in kemijsko stanje Gračkega potoka, Velike Krke, Kučnice in še nekaterih drugih manjših vodotokov. V vseh primerih so rezultati pokazali previsoko vsebnost dušikovih, fosforjevih in amonijevih spojin.

V sklopu monitoringa splošnega stanja pa smo pregledali še Hodoško jezero, Križevsko jezero, Bukovniško Jezero, Kobiljansko gramoznico ter večino manjših vodotokov na območju JZ KPG.

Ad 7.1.b. Sodelovanje z izvajalci javne vodnogospodarske službe pri oblikovanju predloga ekološke obnove vodotokov.

Z izvajalci projekta na Kučnici iz programa SI-AT smo sodelovali pri katalogu ukrepov za izboljšanje ekološkega stanja. Svetovali smo pri urejanju zemljišč s komasacijo in predlagali določitev vodnega prostora na zemljiščih v lasti RS in v upravljanju SKZG. (projekt GreenNet)

V decembru je bil sestanek z ARSO in VGP Mura za izvajanje operativnega načrta za interventne posege na vodotokih. Na tem sestanku smo (JZ KPG) izvedeli, da dela že potekajo (utrjevanja brežin in kopanje razbremenilnih kanalov) na Mačkovskem potoku in predvsem na Veliki Krki. Predstavnikom ARSO-a in VGP-ja smo predstavili Natura 2000 območje, ki vključuje tudi ta dva vodotoka. Naše mnenje je, da bi za ta dela potrebovali dovoljenje za poseg v naravo po

104. členu Zakona o ohranjanju narave, ki ga izda pristojna Upravna enota na podlagi Naravovarstvenega mnenja, ki ga izda pristojna območna enota ZRSVN. Po AKCIJSKEM NAČRT interventnih aktivnosti zaradi poplav, naj bi dela (odstranjevanje zarasti, povečevanje pretočnosti in utrjevanje brežin) nadaljevali tudi v letu 2015, zato smo o tem obvestili tudi mariborsko OE ZRSVN-ja. Predlagali smo tudi skupne terenske ogledе in sestanke na to temo v letu 2015.



Slika 27: Utrjeni del Velike Krke v k.o. Krplivnik. Utrditve so bile izvedene v novembru 2014

8. Cilj: Izmenjava strokovnih podatkov o vrstah in habitatnih tipih in njihovo vključevanje v upravljalvske naloge.

8.1.Naloga: Medinstitucionalno sodelovanje in podpora pri raziskavah in monitoringu izbranih vrst in habitatnih tipov.

Ad 8.1.a. Sodelovanje z raziskovalnimi in izobraževalnimi inštitucijami, ki izvajajo raziskave ali monitoring na območju KPG (Univerze MB, LJ, MS, NG, SAZU-ZRC, LUTRA, UŠF, KGZ, ICPE, ZRSVN, CKFF idr.).

S KGZ-Zavod Murska Sobota, DOPPS, UM-Fakulteta za matematiko in naravoslovje ter CKFF smo prijavili projekt Učinkovito upravljanje z ekstenzivnimi travniki na območju Natura 2000 Goričko v okviru Programa Finančnega mehanizma EGP 2009-2014.

V okviru projekta AC2, kjer je sta bili vključeni univerza v MB-strojna fakulteta in fakulteta za modni design v Ljubljani (raziskava historičnega oblačilnega videza).

Vsako leto nas tudi obišejo študentje obeh univerz in naše aktivnosti jim predstavimo na strokovnih in predstavitvenih predavanjih.

Tudi v letu 2014 smo bili aktivni v programskem odboru Ustanove Šiftarjeve fundacije (UŠF), pri oblikovanju skupnih aktivnosti in ekoloških Vanekovih večerih.

Monitoring netopirjev na območju KPG in v gradu Grad izvaja CKFF, s katerim sodelujemo že vsa leta in med njihovimi obiski tudi sami opravljamo pregled stanja.

Sodelovanje z ZRSVN je bilo na področju priprave PUN 14-20 ter v postopku komasacije zemljišč v k.o. Prosenjakovci, ob skupnih terenskih ogledih za nadzor v naravi ter ogledih naravnih vrednot NV.

8.2. Naloga: Obdelava in hranjenje podatkov raziskav in sprememb rabe površin v enotni podatkovni zbirki.

Ad 8.2.a Uporabljati podatke o biotski raznovrstnosti v državni podatkovni zbirki (BIOPORTAL), Naravovarstveni atlas in vzdrževati lastno zbirko podatkov, ki predstavlja podlago za oblikovanje upravljaljskih nalog.

Svojo bazo podatkov nenehno vzdržujemo in dodajamo nove podatke. Vsako leto si priskrbimo tudi nove podatke o katastru, DOFih in drugih baz, ki so nam brezplačno na voljo pri GURS. ZRSVN smo posredovali podatke o nočnih metuljih Petra Daveya.

9. Projekt UPKAČ (zaključek projekta 15.10.2014)

Aktivnosti v projektu so poleg administriranja in čezmejnih aktivnosti dopolnjevale delo redno zaposlenih (ali obratno), ki so zapisane pod 2.3.d

I.4. ČEZMEJNO SODELOVANJE PRI VARSTVU NARAVE (OBMOČJE NATURA 2000 IN TRIDEŽELNI PARK Goričko-Raab-Őrség)

10. Cilj: Krepiti sodelovanje s partnerskimi organizacijami in deležniki na območju trideželnega parka Goričko-Raab-Őrség in širše.

10.1 Naloga: Načrtovanje in izvajanje dogovorjenih skupnih aktivnosti.

Ad 10.1.a Sodelovanje z upravami NP Raab in NP Őrség, Zvezo avstrijskih parkov ter OŠ na območju Porabja pri izobraževalnih aktivnostih in izvedba prve skupne aktivnosti – trideželno tekmovanje v znanju z nagradnim druženjem zmagovalnih ekip.

Šolsko leto 2013/14

V vseh treh parkih je bil izveden 1. kviz o naravi in človeku na območju Trideželnega parka Goričko- Raab- Őrség. Na območju Goričkega je sodelovalo 17 ekip (68 učencev), 11 mentorjev iz 7 šol. Pripravljen, izveden in ocenjen je bil spletni del kviza (3 sklopi po 9-10 vprašanj) in finalni del na gradu Grad. Pri izvedbi so sodelovali Zavod RS za šolstvo, OE MS, OŠ Šalovci in Pomurski muzej.

Izvedeno je bilo srečanje z mentorji kviza in pripravljena evalvacija v obliki evalvacijskega zapisa. Popotovanje smo uspešno izvedli med 14. in 18. julijem v sodelovanju z Občino Hodoš in Doživljajskim parkom Vulkanija. Osrednji dogodek je potekal na Tromejniku, ki so se ga udeležili predstavniki uprav parkov, nekateri župani obmejnih občin, ravnatelji sodelujočih šol, predstojnica ZRSŠ, OE MS, generalno konzul RS v Monoštru in predstavniki medijev. O dogodku je bil posnet radijski prispevek za oddajo Panonski odmevi na radiu Murški val. Popotovanje so zabeležili tudi tuji mediji. Učenci in mentorji so popotovanje označili kot zanimivo in z veseljem bi ga ponovili. Tovrstno sodelovanje se je izkazalo kot povezovalno tudi na drugih nivojih, razen na šolskem.



Slika 28: S predstavniki parkov, občin, šol, ZRSŠ, OE MS in medijev smo se popotniki srečali ob tromejnem kamnu.



Slika 29: Na popotovanju os nas spremljali mediji.

Šolsko leto 2014/15

Prenovljen, pripravljen in delno izveden je bil tudi 2. kviz o naravi in človeku (poteka do 21. maja 2015). Začetek kviza je na pobudo mentorjev prestavljen v 1. pol šolskega leta. V tekočem šolskem letu sodeluje 7 šol, 25 ekip, 100 učencev in 13 mentorjev.

Na delovnem srečanju predstavnikov uprav 12.12. iz 3D parkov in iz organizacijskih razlogov predstavnikov šol iz NP Raab je bila sprejeta nova skupna aktivnost – Natečaj v likovnem ustvarjanju za učence OŠ (2. – 5. razred). Natečaj bo v vseh 3 parkih objavljen konec januarja 2015. Nastala bo e-knjiga likovnih del Trideželnega parka.

Ad 10.1.b Dogovori o skupnih upravljavskih nalogah (lov, ribolov, varstvo narave, razvoj trajnostnega lokalnega gospodarstva).

V Doljem Seniku so bili predstavljeni projekti obdobja 2007 – 2013 s strani JZ KPG, NP Raab in NP Órség z namenom pregleda rezultatov in ugotavljanju potreb in nadgradenj v naslednji finančni perspektivi.

Ad 10.1.c Skupne aktivnosti za ozaveščanje o značilnostih in pomenu 3D parka za različne ciljne skupine.

Izdelan je bil predlog za promocijo KP Goričko kot del Turistične karte, ki jo je izdal NP Órseg in podjetje Katographia (ni finančnih posledic). Namenjena je madžarskim uporabnikom.

3D aktivnosti so bile predstavljene ravnateljem Pomurja na njihovem rednem srečanju.

Srečanje z zaposlenimi v NP Órség v Öriszentpetru (skupaj z NP Raab) v okviru finala kviza o izkušnjah ozaveščanja različnih ciljnih skupin.

Na pobudo parkov smo ob dnevu evropskih parkov 24. maju, organizirali in izvedli 2. igre Trideželnega parka v Pečarovcih v sodelovanju z domačim društvom (prve so bile 2013 na Madžarskem, 3. bodo 2015 v Avstriji). Namen je poleg poglobljanja sodelovanja med zaposlenimi v upravah parkov, širši javnosti predstaviti delo in cilje ohranjanja narave v Trideželnem parku.



Slika 30: Izvedba Iger Trideželenga parka se je izkazala za zahteven podvig tako za tekmovalce, kot za organizatorje.

Izvedli smo tudi **6. ocenjevanje vin Trideželnega parka in okoliških rajonov, ter podelili priznanja** najboljšim.

Na generalnem konzulatu v Monoštru je potekalo srečanje predstavnikov 3D parkov z generalnim konzulom na temo čezmejnih aktivnosti in prizadevanj, predstavitev le teh predsednikom Slovenije, Madžarske in Avstrije (skupno vabilo). Del srečanja je bil namenjen srečanju z župani iz Porabja in seznanitvijo z delom NP Órség na področju razvoja kolesarskega turizma.

Oddana je bila prijava v okviru poziva 1. Call Danube region. Prijavnica je rezultat sodelovanja uprav parkov in izraz potrebe po skupni promociji območja.

Ad 10.1.d Srečanje predstavnikov nacionalnih zvez naravnih parkov EU (18.-20.5).

Na gradu smo gostili predstavnike nacionalnih zvez parkov iz Avstrije, Nemčije, Luksemburga in Švice. Skupaj s predstavniki Skupnosti parkov Slovenije so potekali pogovori o morebitnem skupnem nastopanju v projektih in o mednarodnem povezovanju. V času njihovega obiska je bilo na gradu tudi srečanje članov zveze Dinaridskih parkov v organizaciji WWF, h kateremu so se za krajši čas pridružili tudi predsedniki zvez.

10.2. Naloga: Vzpostavitev mreže šol.

Ad 10.2.a Vzpostavitev mreže šol 3D parka z namenom ozaveščanja mladih in aktivnejšo izmenjavo primerov dobre prakse uvajanja vsebin varstva narave v letne učne načrte.

Mreženje šol v 3D parku poteka v obliki Kviza o naravi in človeku, h kateremu se bodo priključile nove šole v NP Raab. H Kvizu dodajamo novo aktivnost za učence od. 2. do 5. razreda – Likovno ustvarjanje.

Ad 10.2.b Sodelovanje s pristojnimi inštitucijami na področju vzgoje in izobraževanja ter priprava skupnih projektov.

Delovno srečanje na ZRSS, v MS z namenom načrta sodelovanja za tekoče leto (izvedba kviza, popotovanja, aktivnosti v povezavi mreže šol, priprava naslednjega kviza, spremembe in nadgradnja).

Izvajanje in priprava kviza potekata ob strokovni podpori ZRSS, OE MS v obliki strokovnih srečanj.

10.3 Naloga: Povezovanje na strokovnih naravovarstvenih vsebinah.

Ad 10.3.a V sodelovanju s parkoma Raab in Órség izvesti mednarodni posvet o upravljanju ZO na temo upravljanja gozdov, flore in gliv v okviru 6. Mikološkega srečanja - udeležba visokih državnih predstavnikov, sodel. v skupnosti parkov, druga protokol. srečanja.

Žal nam spričo pomanjkanja sredstev in zahtevnega organizacijskega podviga ni uspelo organizirati mednarodni posvet na temo upravljanja v okviru 6. mikološkega srečanja. Srečanje je bilo izvedeno ob udeležbi slovenskih in avstrijskih mikologov. Med raziskavo glivne pestrosti je bila odkrita nova vrsta za Slovenijo in sicer **hrapavo oglarko (*Daldinia petriniae*)**. Tudi letos je srečanje bilo v sodelovanju s Inštitutom za sistematiko višjih gliv in univerze v Ljubljani.



Slika 31. *Daldinia petriniae*, hrapava oglarka *, je nova vrsta oglark za Slovenijo. Trosnjaki na sliki so veliki pribl. 2x3 cm. Od ostalih vrst se loči po zunanji, grobo hrapavi površini, ki je bila prekrita z debelo plastjo modrikastočrnih trosov (na sliki levo). Hrapava oglarka je bila opisana z bukovega lesa, kjer smo jo tudi našli. Od ostalih vrst oglark se razlikuje tudi po mikroskopskih značilnostih. (A.Pilltaver)

II.1. PARKOVNA INFRASTRUKTURA

11. Cilj: Nameščanje nove in vzdrževanje obstoječe infrastrukture za obiskovanje in rekreacijo, ki omogoča kvalitetno preživljanje prostega časa in je skladna z varstvenimi cilji JZ KPG.

11.1. Naloga: Upravljanje s parkovno infrastrukturo, ki je namenjena za sprostitev, rekreacijo in informiranje.

11.1.a. Dopolniti podatkovno bazo in inventar obstoječe infrastrukture za obiskovanje, vključno z oceno stanja infrastrukture in podatki o lastnikih in skrbnikih.

Inventar parkovne infrastrukture se nenehno dopolnjuje v prostoru KPG. Za obveščanje javnosti so objavljeni podatki tudi na spletnih zemljevidih.

11.1.b. Vzdrževati in obnavljati parkovno infrastrukturo, ki je v lasti JZ KPG in namenjena za sprostitev, rekreacijo, obveščanje in informiranje avtomatska meteorološka postaja (AMP).

Spomladi 2014 na veliki petek je zgorelo ostrešje na počivališču v Nuskovi pri Naravni vrednoti slatinski vrelec. Obnova je bila izvedena v juliju



Slika 32: zgorelo ostrešje nadstrešnice pri NV Nuskova

11.2. Naloga: Sodelovati pri oblikovanju in upravljanju tematskih poti.

11.2.a. Nuditi strokovno podporo občinam, lastnikom in skrbnikom poti pri oblikovanju in upravljanju poti ter sodelovanje z regionalno destinacijsko organizacijo v nastajanju RDO (pohodništvo, kolesarstvo, učne poti).

Občini Rogašovci smo svetovali za ureditev naravoslovne učilnice, ki jo želi vzpostaviti tamkajšnja osnovna šola. Načrtovana ureditev je ob Vrbovi poti in bo dobro dopolnila njeno vsebino. Tema so čebele in med.

Drugo svetovanje je bilo v občini Gornji Petrovci za ureditev okolice središča vidra za nakupom zemljišča za ureditev. Pripravili smo izhodišča za ureditev okolice Središča za Vidro v Križevce kot strokovno podlago za pripravo OPPN.

Tretje svetovanje je bilo občini Hodoš za menjavo pojasnjevalnih tabel ob Hodoškem jezeru.

II.2. OZAVEŠČANJE IN PROMOCIJA

12. Cilj: Zagotavljati kakovostne informacije za prebivalce in obiskovalce KPG in krepiti njihovo zavest o pomenu ohranjanja narave

12.1 Naloga: Redno obveščanje prebivalcev in obiskovalcev KPG o različnih vidikih ohranjanja narave in krajine.

Ad 12.1.a Obveščanje prebivalcev in obiskovalcev o delu zavoda, o naravi, krajini in kulturni dediščini na spletni strani zavoda, v občinskih glasilih, v lokalnih časopisih in drugih medijih.

Skozi vse leto smo pripravljali strokovne članke, obvestila in novice za spletno stran o aktualnih dogodkih in zloženke o prireditvah. Obveščanje javnosti smo izvajali na spletni strani parka in na FB.

Ad 12.1.b Priprava in tisk novičnika Krajski park Goričko.

V mesecu juliju in decembru so vsa gospodinjstva v KPG dobila 2. in 3. številko Novičnika. V elektronski obliki je Novičnik dostopen na spletni strani KPG.



Slika 33: Naslovnica. Novičnik obsega 4 A4 strani in prebivalce obvešča o dogajanju o delu v Javnem zavodu Krajski park Goričko. Do zdaj smo izdali 3 številke.

Ad. 12.1.c Izvedba praktičnih predstavitev in trajnostnega sadjarstva za ciljne skupine (v povezavi s projektom Upkač).

Delavnic stiskanja soka iz jabolka, ki so zrastle v travniških visokodebelnih sadovnjakov se je udeležilo 76 lastnikov na 8 lokacijah v Krajinskem parku Goričko. Udeležba je bila znatno slabša od leta 2013, saj na vzhodnem Goričkem zaradi napada škodljivcev in pomladanske pozebe skorajda ni bilo sadja.

12.2.a Naloga: Upravljanje s središčem za interpretacijo kulturnega spomenika in rokodelskih delavnic na gradu Grad.

Rezultati te naloge so podrobneje opisani v Prilogi 2.

Ad 12.2.a Zagotoviti redno vodenje obiskovalcev v gradu Grad ter Središču za interpretacijo ter po KPG. Izvedba programa doživljajskega vodenja za različne ciljne skupine.

V letu 2014 si je grad ogledalo 18.049 obiskovalcev. Doživljajskega vodenja so bile deležne skupine OŠ Apače, OŠ Miška Kranjca Velika Polana, OŠ Bogojina, OŠ II Murska Sobota, OŠ Ljutomer, Terme 3000 in OŠ Limbuš, delavnic tkanja pa OŠ Sveta Ana, OŠ Bogojina, OŠ Ljutomer, OŠ Šalovci, Terme 3000, OŠ Turnišče in OŠ Puconci. V primerjavi z lanskim letom se je št. obiskovalcev zelo povečalo. V mesecu oktobru smo uvedli skupno vstopnico z Doživljajskim parkom Vulkanija.

Ad 12.2. b Izvedba serije promocijskih, izobraževalnih in rokodelskih aktivnosti in organizacija javnih dogodkov (velikonočne delavnice - vezenje, rajski festival, raziskovalni tabor povezava AC2, jesenski bazar, Veliki nemarni škornji; DEKD)

V sodelovanju z rokodelci je bila pripravljena velikonočna prodajna razstava, sodelovalo je cca. 15 ponudnikov. V okviru Rajskega festivala smo izvedli štiridnevni program prireditev v tednu biotske raznovrstnosti in dneva evropskih parkov. Izveden je bil junior festival video filmov na temo GVANT. V okviru projekta AC2 je bil zaključen raziskovalni tabor historičnih oblačil grofovskih rodbin na gradu, delavnice z rokodelci, modni dogodek in razstava prototipov oblačil za zaposlen v središčih Rokodelske akademije Pomurja. V okviru projekta Upkač je bila 22. maja premiera istoimenskega filma avtorja Gregorja Šubica.

Sodelovali smo z Zavodom Vista in Društvom Lisička na temo raziskovanja gliv v nakupovalnem središču Maximus v MS, kjer smo za obiskovalce izvedli mikroskopiranje trosov in delavnice za otroke.

V okviru DEKD smo imeli, 28. septembra dan odprtih vrat gradu ter 1. oktobra organizirali dan Steklarjev. Na Jesenskem bazarju so se predstavili ponudniki na 25 stojnicah, v kulturnem programu je nastopilo KUD Šalovci in mladi folkloristi OŠ Grad. Organizirane so bile delavnice za otroke in pripravljena razstava gob v okviru mikološkega srečanja. Med nami so bili tudi grajski pisar in iluminator Stane Osolnik ter člani Društva steklarjev Slovenije.

Ad 12.2.c. Izvedba razstav s področja narave in krajine (6. fotografski natečaj Goričko 2014).

V letu 2014 smo izvedli 6. fotografski natečaj z naravoslovne fotografije z naslovom "VODA je habitat, je vir življenja, je čista in je onesnažena" Na natečaj se prijavilo 30 odraslih fotografov in 35 fotografov, ki še obiskujejo osnovno šolo. Skupaj so poslali več kot 300 naravoslovnih fotografij. Po razglasitvi rezultatov in podelitvi nagrad so odprli tudi razstavo izbranih fotografij. Razstava je bila na ogled do konca septembra. V mesecu oktobru pa je razstav gostovala v TC Maximus v Murski soboti.

Ad 12,2,d Stiki z javnostmi različnih ciljnih skupin in posamezniki – komuniciranje (mediji, društva, civilne iniciative, audio-video predstavitev...).

V okviru izvajanja projektov in rednega dela smo komunicirali z javnostmi preko e-pošte in neposredno preko radia, televizije in časopisih člankov in člankov na spletni strani KPG. V okviru Popotovanja po Trideželnem parku je bila pripravljena izjava za javnost.

13. Cilj: Ozaveščanje in izobraževanje različnih ciljnih skupin, med njimi zlasti otrok in mladine.

13.1.Naloga: Sodelovati z OŠ na območju parka, SŠ v regiji in v Sloveniji ter Univerzami.

Ad. 13. 1.a Sodelovanje s parkovnimi OŠ v obliki mreže z uvajanjem kategorije Parkovna šola in drugimi OŠ pri vključevanju učiteljev v izobraževalne aktivnosti JZ KPG.

Delovnega srečanja za oblikovanje vizije delovanja mreže parkovnih šol v soorganizaciji Zavoda RS za šolstvo se je udeležilo 10 ravnateljev, ki bodo do začetka novega šol. leta s svojimi strokovnimi timi oblikovali predloge sodelovanja (izdelana SWOT analiza). Izdelan je bil predlog sodelovanja v mreži JZ KPG.

Na osnovi SWOT analize se redno sodelovanje JZ KPG in OŠ v KPG izvaja v obliki Kviza o naravi in človeku, rednega obveščanja OŠ o aktivnostih v JZ KPG z namenom postopnega uvrščanja vsebin KPG v vzgojno izobraževalni proces. Oblikovanje kriterijev, načina delovanja oz. obseg se razširita na večletno obdobje tudi iz kadrovskih razlogov v JZ KPG.

Ad 13.1.b. Z mentorstvom in drugimi oblikami sodelovanja pomagati pri opravljanju prakse, izdelavi raziskovalnih, seminarских in diplomskih nalog (javna predstavitev diplomskih in drugih nalog od 2002-2013).

V letu 2014 (cel september) smo izvajali mentorstvo oziroma so-mentorstvo dijakinji iz Srednje poklice in tehniške šole Murska Sobota, smer okoljevarstveni tehnik.

V mesecu februarju smo s tremi učenkami OŠ Fokovci in mentorico končali raziskovano nalogo o metuljih na mokrotnih travnikih.

V mesecu januarju in februarju smo z dvema učencema OŠ I in mentorjema nadaljevali s terenskim delom raziskovalne naloge o škodljivosti svetlobnega onesnaževanja.

V mesecu decembru smo z enim učencem OŠ I in mentorjem začeli s terenskim delom raziskovalne naloge o kvaliteti prsti glede na kmetijsko rabo.



Slika 33: Jemanje vzorcev za raziskovalno nalogo

Ad 13.1.c. Organizirati in izvesti izobraževalne aktivnosti v obliki predavanj, delavnic ali terenskega pouka za osnovne in srednje šole ter univerze.

V letu 2014 smo izvedli 8 naravoslovnih dni za učence osnovnih šol (OŠ Kuzma, OŠ I MS, OŠ Bistrica, OŠ In Vzgojni center Veržej, OŠ Gorišnica, OŠ Gornja Radgona, OŠ Radenci, OŠ Črenšovci). Dvoje naravoslovnih predavanj za osnovne šole (OŠ Fokovci, OŠ Bogojina), dvoje predavanj za srednje šole (Srednja zdravstvena šola MS, Biotehniška šola Rakičan), in eno predavanje za študente (Fakulteta za naravoslovje in matematiko smer biologija z vezavami).

Med naravoslovnimi dnevi so bili pri šolah najbolj priljubljeni **geologija in gozd**.



Slika 34: udeleženci naravoslovnega dne

Ad. 13.1. d Oblikovati zanimive in poučne vsebine s področja naravne dediščine KPG za njihovo posredovanje preko pametnih telefonov (Projekt MuraRaba TV2).

Javni zavod Krajinski park Goričko je projektni partner projekta Mura Raba TV2, kjer je vodilni partner HI-FI Videostudio. V okviru projekta bo na območju Goričkega in Porabja postavljenih 22 info - točk z oddajniki in kamerami, s pomočjo katerih bodo obiskovalci na svojih mobilnih telefonih in prenosnih računalnikih lahko dobili vse osnovne turistične informacije o tem območju.

Področja na območju Goričkega in Porabja so še vedno premalo raziskana ter poznana, predvsem je so lahko zanimiva za turiste, ki se odpravijo samostojno raziskovat ta del Slovenije in Madžarske. Splošni problem pri takšni ponudbi je premalo dostopnih informacij na terenu, tiskani vodniki prehitro zastarajo, osebe vodniki oz. ljudje za podajanje informacij niso vedno dosegljivi ali pripravljene informirati turiste o geografski točki, zgodovini, dogodkih itd. V takih primerih lahko človeški faktor zelo uporabno in hkrati še bolj popolno nadomesti mobilna informacijska tehnologija.

Ko turist obiše kraj lahko preko mobilnega telefona, ki podpira brskanje po internetu, izve različne informacije o kraju, njegovi zgodovini, znamenitostih v enem izmed jezikov, ki ga razume, si ogleda foto galerijo slik, video predstavitev, izve za gostinsko in turistično ponudbo v bližini, dogodke, ki se dogajajo v okolici ipd. Podajanje informacij na tak način ima to prednost, da so informacije sveže, aktualne oz. ažurne.

Zaradi lažjega vzdrževanja spletnih vsebin, dodajanja vsebin novih geografskih točk ter pospeševanja prepoznavnosti projekta, je smiselno v projekt vključiti tudi vzpostavitev spletnega portala.

Vse informacije, tudi tiste, ki zaradi morebitnih tehničnih omejitev ne bodo dostopne preko mobilnih naprav, bodo na voljo na spletnem portalu. Portal bo zasnovan tako, da bo uporabnik lahko poiskal geografske točke na interaktivni mapi (google maps) ali jih izbral s seznama geografskih točk.

Vsaka geografska točka bo ponujala obilo različnih osnovnih ter povezanih informacij: bližnje namestitve, gostinska in turistična ponudba, zanimivosti, zgodovinske znamenitosti. Informacije bodo tekstovnega, slikovnega, avdio in video tipa. Pomembno je, da se uporabnikom ponudijo informacije kot so pohodniške poti ter kolesarske poti, ki vključujejo tudi ponudbo ter prenočitve na teh poteh.

V grajenje vsebine portala bodo vključeni tudi uporabniki portala. Tako lahko omogočimo registriranim uporabnikom, da oblikujejo mnenja o ponudbi, podajajo komentarje in priporočila, opisujejo doživetja na svojih potepanjih, ocenjujejo ponudbo, prispevajo fotografije svojih doživetij in video posnetke.

V letu 2014 je bilo na območju KPG postavljenih novih 15 mikro oddajnikov, s pomočjo katerih bodo obiskovalci teh točk lahko dobili informacije. Gre za prispevek JZKPG pri posredovanju informacij o naravni in kulturni dediščini za vse obiskovalce parka ter za podporo čezmejnemu povezovanju in sodelovanju s Porabjem. JZKPG je zbral slikovno gradivo naravnih znamenitosti, izdelal opise info točk in te opise dodal na portal spletne strani.

14. Projekt AC 2 – Rokodelska akademija – čezmejno sodelovanje SLO-HU

Zavod je v projektu pridobil 3 historična oblačila, ki so del stalne zbirke v razstavnih prostorih gradu in 10 stojnic za promocijo ponudbe iz KPG.



Slika 35 in 36: Razstava prototipov oblačil za središča s ponudbo rokodelcev in kulturne dediščine



Slika 37: historična oblačila družine Szechy, dela stalne razstave



Slika 36: nove razstavljive stojnice za ponudnike v KPG