



Skrivnostni prebivalci

G O R I Č K E G A

Skrivnostni prebivalci Goriškega

RUMENI

STRNAD



Samca prepoznamo po prevladujoči rumeni barvi glave, vratu in trebuha.
Samico prepoznamo po enotni sivo-rjavi barvi.

Peruti in hrbet so temno progasti.

Trtica in oprsje sta opečnato rdeča.



Značilno petje naj bi bilo glasbeni navdih za mnoga Beethovnova dela, med drugim za uvod v znano 5. simfonijo v c-molu.



15–17 cm



Gnezdo si splete na tleh iz mahu, vejic in ga obloži s perjem ter puhom. 2- do 3-krat letno samica izleže 3–5 jajc.



Jeseni in pozimi se združuje v jate po več 10 ptic.

Risba: J. Mikuletič



V Sloveniji je splošno razširjena vrsta na območjih s kmetijskimi površinami.



Na Goričkem je stalnica.



Živi v kulturni krajini z mejicami, gozdovi, njivami, travniki in vrtovi.



Prehranjuje se s semeni, žuželkami in njihovimi ličinkami.



V skupino ptic kulturne krajine prištevamo vrste, ki v prepletu njiv, travnikov, travniških sadovnjakov in mejic najdejo dom, zavetje in hrano.



Več o pticah kulturne krajine



Skrivnostni prebivalci Goričkega

VELIKI SKOVNIK



20 cm



100 g



Značilno oglašanje „tjuuuuuh tjuuuuuh“ je ptici nadelo domače ime **čuk**.



Je ptica **selivka**, ki se na Goričko vrne v drugi polovici aprila, v začetku septembra odleti v Afriko.



Kjer primanjkuje debelejših dreves z dupli, mu pomagamo z nameščanjem **gnezdilnic**. Z nameščanjem **lovnih prež**, 3–4 m visokih kolov, mu pomagamo pri lovu.



Pomembno gnezdišče in prehranjevališče so **visokodebelni travniški sadovnjaki**.

Velike **rumene oči**.

Na vrhu glave ima značilne **ušesne čopke**, ki jih lahko zloži.



Risba: J. Mikuletič



V Sloveniji gnezdi na Goričkem, Primorskem, Krasu, Kozjanskem, Pivškem in Lj. barju.



Na Goričkem gnezdi 60–70 parov.



Gnezdi v duplih, ki jih izdolbejo detli in žolne, ali v duplih, ki nastanejo s propadanjem dreves.



Najpogosteje lovi velike kobilice, bramorje, murne, večje in gosnice.



Ptice so med najbolj raziskanimi skupinami živali. Na območju KP Goričko gnezdi 120 od 220 v Sloveniji gnezdečih vrst ptic. Med njimi so številne redke in ogrožene.



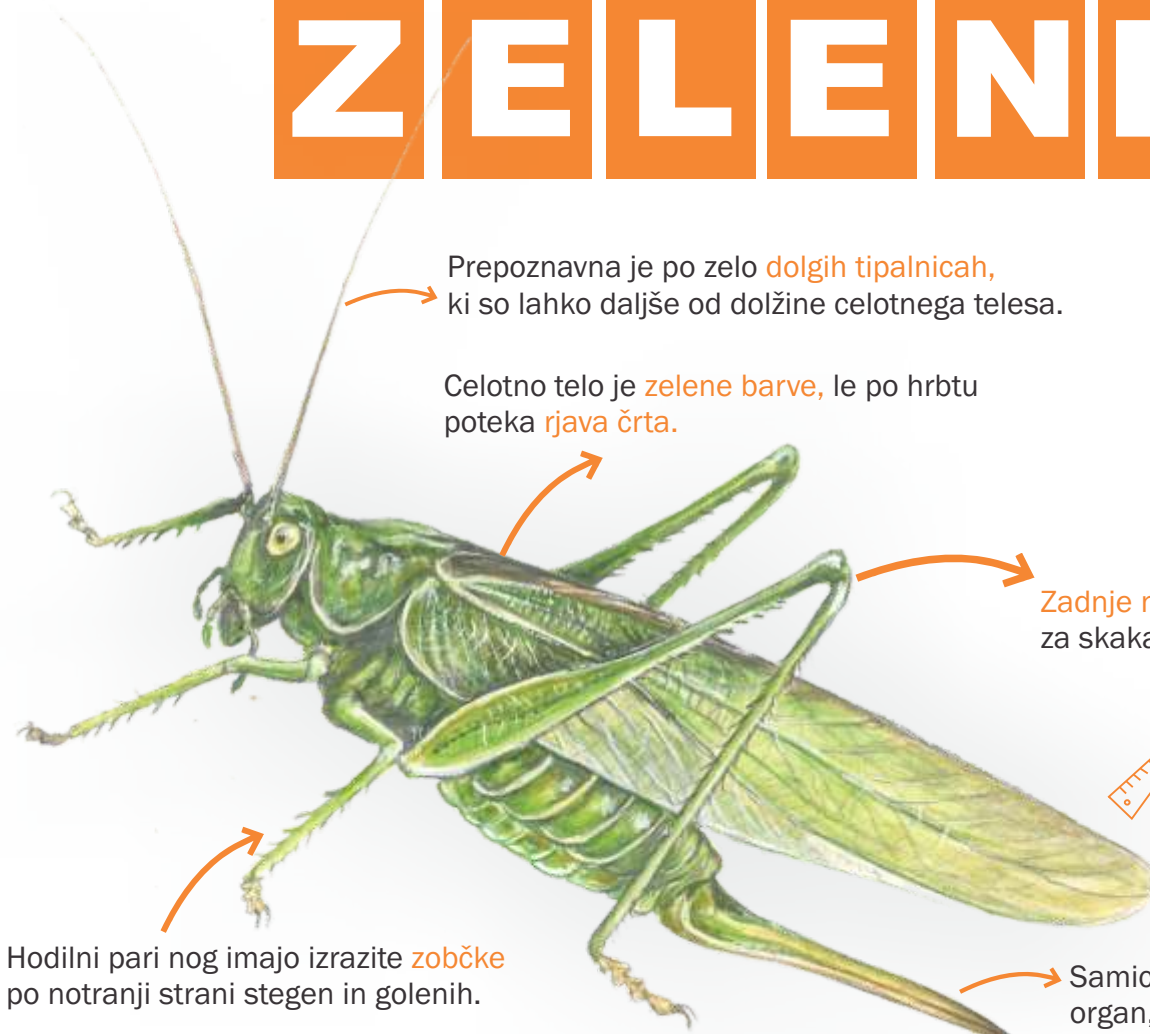
Več o pticah



Skrivnostni prebivalci Goriškega

DREVESNA

ZELENKKA



Prepoznavna je po zelo **dolgih tipalnicah**, ki so lahko daljše od dolžine celotnega telesa.

Celotno telo je **zelene barve**, le po hrbtu poteka **rjava črta**.

Zadnje noge so prilagojene za skakanje.

Zraste do 5 cm.

Hodilni pari nog imajo izrazite **zobčke** po notranji strani stegen in golenih.

Samice imajo **leglico**, organ, s katerim odložijo jajčeca v zemljo.



Samci dvorijo samicam tako, da **drgnejo** eno **krilo** ob drugo in tako povzročajo glasne zvoke.



Njen ugriz je boleč, ampak napade le, če je ogrožena.

Risba: J. Mikuletič



Ta vrsta kobilice je v Sloveniji pogosta.



Na Goričkem je pogosto plen velikega skovika.



Živi na travnikih in v drevesnih krošnjah. Je nočno aktivna žival.



Je mesojeda in je muhe, gosenice in ličinke, včasih tudi liste lucerne in krompirja.



Žuželke so med najbolj številčno in vrstno zastopanimi skupinami živali na Goričkem. Prepoznamo jih po treh parih nog in razloženem tridelnem telesu. V to skupino spadajo tudi hrošči, metulji, kobilice, čebele, čmrlji, muhe, kačji pastirji ...



Več o žuželkah



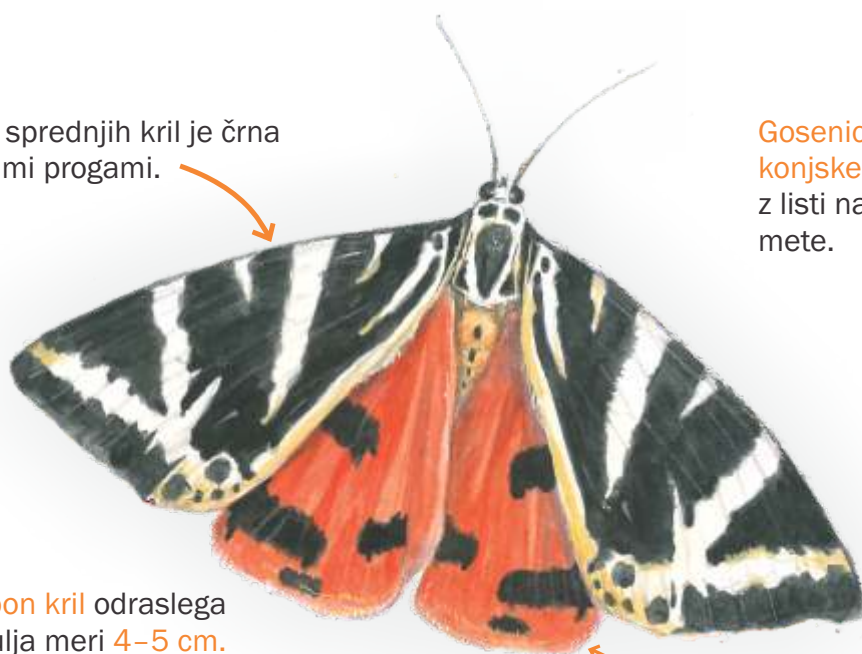
Skrivnostni prebivalci Goriškega

ČRTASTI

MEDVEDEK

Zgornja stran sprednjih kril je črna z belo-rumenimi progami.

Gosenice se hranijo z listi konjske grive, včasih tudi z listi navadne dobre misli in mete.



Razpon kril odraslega metulja meri 4–5 cm.



Opazujemo ga lahko od julija do septembra.

Zgornja stran zadnjih kril je rdeča s črnimi lisami.



Spada med nočne metulje iz družine medvedkov. Poimenovanje družine izhaja iz dejstva, da imajo gosenice dolge dlačice, ki spominjajo na medveda.



Je nočni metulj, ki je aktiven tudi podnevi.

Risbe: J. Mikuletič. www. biolib.de



V Sloveniji spada med varovane vrste na območjih Natura 2000.



Na Goričkem ga najdemo tam, kjer se pojavljajo hranilne rastline gosenic.



Na Goričkem živi na gozdnih robovih in gozdnih jasah z bogato podrastjo.



Odrasli metulji se hranijo z nektarjem bogato cvetočih rastlin.



Vrstno pestri travniki, mejice in gozdovi so življenjski prostor 100-tim vrstam dnevnih metuljev in več tisoč vrstam nočnih metuljev. Nočni metulji so ponavadi manj barviti kot dnevni, a zato nič manj zanimivi.



Več o nočnih metuljih



Skrivnostni prebivalci Goriškega

JABOLKO



KRIVOPECELJ

Stara visokodebelna sorta, ki izvira iz Nemčije, opisana je bila že leta 1821. Ime je dobila po značilnem, poševno izraščajočem peclju.

Meso: belo, v začetku z rahlo zelenkastim, kasneje pa rumenkastim odtenkom.

Barva in oblika: lisasto rdeč, srednje debel sadež, podolgovate ali ovalne oblike.

Čas zorenja: začetek oktobra (v skladišču zdrži do februarja).

Okus: kiselkast, osvežujoč, sočen.

Uporaba v kulinariki: sadež vsebuje osvežilno kislino, zato je primeren za pridelavo sokov.

KANADKA

Je ena izmed najstarejših visokodebelnih sort, ki je bila opisana že leta 1771 v Franciji.

Meso: zelenkasto, hitro postane prhko.

Barva in oblika: zeleno-rumena z rjastim prelivom, olup hrapav, sadež debel in ploščate oblike.

Čas zorenja: konec septembra (v skladišču zdrži do konca januarja).

Okus: sladko kisel.

Uporaba v kulinariki: sadež ni primeren za predelavo, ker na zraku hitro porjavi.



CARJEVIČ



Sorta se je pojavila leta 1870 v Avstriji. Odkril jo je Johann Klöckner na avstrijskem Štajerskem. Javnosti jo je predstavil leta 1873 na dunajski svetovni razstavi. Poimenoval jo je po takratnemu prestolonasledniku Rudolfu, sinu avstro-ogrskega cesarja Franca Jožefa.

Meso: belo in zelo sočno.

Barva in oblika: svetlo zelena do rumena, na osončeni strani rdeča, srednje droben sadež, ploščate oblike.

Čas zorenja: konec septembra do začetka oktobra (v skladišču zdrži do začetka pomladi).

Okus: sladko kisel.

Uporaba v kulinariki: primerna za predelavo, vendar zelo občutljiva na otiske.



Več o visokodebelnih sadovnjakih